

KKL.05.06.2024

MATTILA II, KAAVALUONNOKSESTA ESITETYISTÄ PALAUTTEET JA NIIHIN LAADITUT VASTINEET

Asemakaavaluonnoksen nähtävilläolo 19.1. - 17.2.2023

Kaavaluonnoksesta saatiin viranomaisilta, hallintokunnilta ja asiantuntijoilta kymmenen (10) lausuntoa. Kirjallisia mielipiteitä saatiin muilta osallisilta kaksikymmentäyksi (21) kappaletta.

Yhteenveto viranomaisten, hallintokuntien ja asiantuntijoiden lausunnoista

Lausunnot kaavaluonnoksesta saatiin seuraavilta asiantuntijaviranomaisilta:

- HSL
- Ikäihmisten neuvosto
- Uudenmaan liitto
- Keski-Uudenmaan alueellinen vastuumuseo
- Caruna Oy
- Tuusula-seura ry
- Lapsi- ja perheasiain neuvosto
- Hyvinvoinnin ja terveyden edistämisen lautakunta
- Uudenmaan ELY-keskus
- Keski-Uudenmaan ympäristökeskus

Viranomaisten kannanotot osallistumis- ja arviointisuunnitelmasta kohdistuivat kaikkien ihmisryhmien huomioimiseen, Tuusulanjärven kampuksen ympäristöön ja koulumatkoihin, maisema-arvoihin, liikenneverkon turvallisuuteen, mahdollisiin muinaismuistoihin alueella, hulevesiin, ekologiin yhteyksiin, luonto- ja virkistysarvoihin, selvitystarpeisiin ja sähköjakeluun.

Vastineet viranomaisten, hallintokuntien ja asiantuntijoiden lausuntoihin

HSL 26.1.2023

Helsingin seudun liikenne -kuntayhtymällä ei ole lausuttavaa Mattila II asemakaavaluonnoksesta (luonnos nro 3648).

Vastine: merkitään tiedoksi

Ikäihmisten neuvosto 1.2.2023

Mattila II, asemakaava, luonnos nro 3648, ikäihmisten neuvoston lausunto

Alueella on painotettu omakotitalorakentamista ja tonteilla suositetaan perheasuntoja ja asuntoja, joille kuuluu oma piha. Suunnittelussa on tärkeitä tuottaa osa tontista ja asunnoista monipuolisesti eri ikä- ja kohderyhmille, kuten esimerkiksi ikääntyvien tarpeisiin ja eri sukupolvien yhteisasumisen tarpeisiin. Palvelujen, virkistysalueiden ja joukkoliikenteen riittävyys ja hyvä saavutettavuus tulee varmistaa eri väestöryhmien kannalta. Suunnittelualueella tulee varmistaa turvalliset ja esteettömät kevyenliikenteen reitit. Lisäksi on tärkeitä, että ehkäistään melusta, tärinästä ja huonosta ilmanlaadusta aiheutuvia ympäristö- ja terveyshaittojen. Kaavaprosessia on tärkeitä jatkaa vuorovaikutuksessa asukkaiden kanssa.

Vastine:

Kaavaehdotuksessa on painotettu monipuolisia pientalorakentamisen tyyppejä, jotta sijainniltaan varsin otolliselle alueelle saadaan asumismahdollisuuksia erilaisille väestöryhmille. Katukuvallisesti tärkeät korttelialueet on määrätty rakennettavaksi kahteen kerrokseen, samoin jotkut korkeamman tehokkuuden pienemmän tonttikoon korttelit, mutta suurimmalla osalla tonteista sallitaan myös yhteen kerrokseen rakentaminen. Yksikerroksisia asumisratkaisuja syntyy niin omatiloihin kuin yhtiömuotoisiin rivitaloihin. Palvelukotiasuminen on mahdollistettu kaavaehdotuksessa kortteleissa 5028 ja 5029.

Koulureittien yhtenäisyyttä ja turvallisuutta on painotettu kaavan valmistelussa. Suuren osan kaava-alueesta halkaiseva Einarinkatu tulee sisältämään jalkakäytävän. Turvallisuutta lisäävät ratkaisut liikennevalo-ohjauksen, suojateiden, katusaarekoiden jne. osalta tullaan määrittelemään tarkemmissa katusuunnitelmissa kaavan valmistuttua. Alueella on vain pieniä korkeuseroja ja uusia ohjeellisia kevyen liikenteen yhteyksiä on esitetty tasaisille peltoalueille, joten esteettömien reittien toteuttaminen on kaavaratkaisun puitteissa helppoa.

Asukkaiden osallistamista jatketaan vielä kaavaehdotusvaiheessa asukastilaisuuden muodossa.

Caruna Oy 8.2.2023

Nykyinen sähköjakeluverkko

Kaava-alueella on Caruna Oy:n sähköjakeluverkkoa oheisen liitteen 1 mukaisesti. Sinisellä viivalla on esitetty 20 kV johdot ja 0,4 kV johdot vihreällä ja vaaleanpunaisella värillä. Ilmajohdot on esitetty yhtenäisellä viivalla ja maakaapelit katkoviivalla. Muuntamot ovat violetteja neliöitä.

Vaikutukset sähköjakeluun

Kaava-alueen sähkökäyttö tulee kasvamaan runsaasti ja alueelle tarvitaan uusia kaapelointeja sekä puistomuuntamoita. Liitteessä 2 ehdotus puistomuuntamoille varattavista maa-alueista (n. 20 m²). Huom! liitteessä 2 on myös yksi nykyinen puistomuuntamo merkittynä, jolle tulisi varata maa-alue.

Otetaan tarkemmin kantaa kaavan tarkentuessa vaikutuksista sähköjakeluun.

KKL.05.06.2024

Puistomuuntamoina käytämme Carunan rakentamistapaohjeen mukaisia vakiorakenteisia ja -värisiä muuntamoita. Puistomuuntamo tulee sijoittaa siten, että sen luokse on helposti päästävissä.

Siirtokustannusten jako

Tarvittavat johto- ja muuntamosiirrot tehdään Carunan toimesta ja siirtokustannuksista vastaa siirron tilaaja. Johtojen siirto edellyttää, että niille järjestyy uusi pysyvä sijainti.

Muuta huomautettavaa

Meillä ei ole muuta huomautettavaa ko. kaavaluonnoksesta. Toivomme mahdollisuutta antaa lausunnon vielä ehdotusvaiheessa, kun asemakaavan tarkempi käyttötarkoitus tarkentuu.

Vastine: Kaavaehdotuksessa on esitetty sijainnit puistomuuntamoille. Muilta osin merkitään tiedoksi.

Keski-Uudenmaan alueellinen vastuumuseo 15.2.2023

Tuusulan kunta on pyytänyt Keski-Uudenmaan alueelliselta vastuumuseolta lausuntoa Mattila II alueen asemakaavan luonnoksesta. Museo tarkastelee hanketta perustehtävänsä mukaisesti kulttuuriympäristöjen ja maiseman, sekä arkeologian vaalimisen näkökulmasta ja lausuu kantanaan seuraavaa.

Asemakaava-alue sijaitsee Tuusulan kunnan Mattilan kunnanosassa nykyisen Mattilan omakotitaloalueen länsi- ja lounaispuolella. Kaava-ratkaisun tavoitteena on pientaloalueen laajentaminen.

Mattila on Tuusulan laajin pientila-alue ja se käsitti ennen noin 300 hehtaarin alueen. Alun perin väljästi rakennettua aluetta on vuosikymmenien mittaan täydennysrakennettu ja lopputuloksena on monipuolinen kudelman eri aikakausien arkkitehtuuria aina 1940-luvulta 2000-luvulle. Aluetta leimaa sen puutarhamaisuus; runsaat pensasaidat, sekä vehreät pihat.

Suunnittelualue sijaitsee Mattilan omakotitaloalueen tuntumassa. Tällä hetkellä suurin osa alueesta on käytössä peltona ja talousmetsänä. Suunnittelualueeseen sisältyy myös joitakin asemakaavan ulkopuolisia yksityisomisteisia kiinteistöjä asumuksineen, osa Tuusulantien tiealueesta, sekä Suotien länsipuoliset asuinkorttelit.

Kaavaluonnoksen aineistossa on esillä kaksi vaihtoehtoa. Luonnos vaihtoehdossa nro 1 rakentaminen on vedetty pois rahkaturvealuetta sisältävästä metsiköstä. Luonnosvaihtoehdossa 2 rahkaturvealueen reunalle Multatien varteen on sijoitettu kaksi asuinrakentamisen korttelialuetta.

Rakennettu kulttuuriympäristö

OAS-vaiheen lausunnossaan museo totesi, että; ”Alustava kaavarajaus sisällyttää muutamia jälleenrakennusajan kohteita Suotien lounaispuolella, mutta nämä eivät muodosta sellaista hallittua ympäristökokonaisuutta, että edellyttäisivät yksilöityjä suojelumerkintöjä. Kaava-alueen luoteisreuna rajautuu Kirkonkylän Saksan tilakeskuksen kulttuuriympäristökokonaisuuteen. Kuten OAS-selostuksessa mainitaan, uuden asuinalueen liittäminen olevaan yhdyskuntarakenteeseen kestäväällä tavalla alueen maisemalliset piirteet huomioiden on tärkeää, ja nimenomaan Saksan peltoalueelle sijoitettavan täydennysrakentamisen tulee huomioida maisemallisesti riittävän suuri etäisyys tilakeskukseen. Lisäksi täydennysrakentamisen reuna-alueen pehmentämistä kokonaisuutena tulee tutkia esim. istutusjärjestelyin”. Lausunnosta aneetussa vastineessa todetaan, että; ”Asemakaavaluonnoksessa uusi pientalovaltainen rakentaminen sijoittuu vanhaa Mattilan omakotitaloaluetta vasten sen yhdyskuntarakennetta jatkaen nykyistä peltoaukeaa ja näkymälinjaa säilyttäen. Rakentamisen sijoittumisessa on pidetty tärkeänä avointa tilaa ja Tuusulalle ominaisen maatalousmaiseman säilyttämistä Saksan tilakeskuksen ympärillä. Hyrylän kasvaessa ja laajetessa ennen maisemaa hallinneet peltoaukeat ovat huvenneet ja joko kasvaneet tai rakennettu tukkoon. Mittakaavallisesti on pyritty sulauttamaan uusi rakentaminen osaksi vanhaa niin, että tonttitehokkuus ja kerrosluku ovat pienemmät vanhan rakenteen lähellä. Olevia pihapiirejä täydennysrakennetaan matalammalla tonttitehokkuudella, jotta nykyistä vehreyttä ja alueen olemusta voidaan säästää. Uuden pientaloalueen ja kulttuuriympäristöön rajautuvan peltomaiseman rajaa sekä itse rakennusten olemusta tullaan tutkimaan vielä tarkemmin kaavoituksen edetessä. Kaavaluonnoksessa pelto-maase-maa vasten esitetään tonttirakennetta, jossa istutettavat pihat avautuvat peltomaisemaa kohden. Näin maisema luontaisesti pehmittyy puuston ja pihojen kasvillisuuden kasvaessa”.

Vastine vastaa hyvin museon huomioihin alueen kehittämisestä, ja samalla vastine perustelee hyvin miksi esitetyistä kaavavaihtoehdoista numero 1, joka on vähemmän tehokkaampi ja jättää enemmän väljyyttä alueelle, on myös kulttuuriympäristön ja maiseman kannalta tavoiteltavampi.

Arkeologia

Keski-Uudenmaan alueellinen vastuumuseo on 28.3.2022 lähetetyssä lausunnossaan (HEL 2022-002502 T 10 03 01) todennut, että Mattila II:n suunnittelualueella on maastonkohtia, joissa on potentiaalia kiviikaudelle ajoittuvien kohteiden löytämiseen. Erityisesti Kannistonmäen pohjoisen ja koillisen puoleisilla rinteillä ja peltoalueilla sekä Multatien lounaispuolella

KKL.05.06.2024

sijaitsevilla rahkaturvealueilla on tehtävä tutkimuksia mahdollisten kiinteiden muinaisjäännösten toteamiseksi ja niiden laajuuden määrittelemiseksi.

Tuusulassa on suoritettu vuonna 2009 historiallisen ajan kohteiden arkeologinen inventointi. Katja Vuoriston inventointiraportin mukaan inventointi ei kuitenkaan ole ulottunut Mattila II suunnittelualueelle. Keski-Uudenmaan alueellinen vastuumuseo katsoo, että koska suunnittelualueella on arkeologista potentiaalia, siellä tulee suorittaa arkeologinen yleisinventointi, joka sisältää arkistoselvityksen. Minimissään inventoinnin tulee käsittää alueet, joille osoitetaan kaavassa muuttuvaa maan-käyttöä ja joilla tehdään maahan kajoavia töitä.

Tutkimuskustannuksista vastaa muinaismuistolain 15 §:n mukaisesti hankkeen toteuttaja. Arkeologisia tutkimuksia tekevät useat toimijat, joilta voi pyytää tarjouksia kaava-alueen inventoinnista. Arkeologisia kenttäpalveluja tarjoavien toimijoiden yhteystiedot löytyvät Museoviraston verkkosivuilta (Arkeologisten kenttätöiden tilaaminen) osoitteesta:

<https://www.museovirasto.fi/fi/kulttuuriymparisto/arkeologinen-kulttuuriperinto/arkeologisen-kulttuuriperinnon-tutkimus/arkeologisten-kenttatoiden-tilaaminen>. Keski-Uudenmaan alueellisen vastuumuseon lausunnot tulee liittää tarjouspyynnön mukaan. Kenttätöiden jälkeen inventointitulosten pohjalta tulee laatia Museoviraston arkeologisten laatuohjeiden mukainen raportti. Keski-Uudenmaan alueellinen vastuumuseo ottaa kantaa suunnitelman vaikutuksista arkeologiseen kulttuuriperintöön inventoinnin tulosten valmistuttua.

Vastine:

Alueelle on teetetty Keski-Uudenmaan alueellisen vastuumuseon vaatimusten kaltainen arkeologinen yleisinventointi (Arkeologiset kenttäpalvelut 2023), joka on sisällytetty asemakaavaehdotuksen liitemateriaaleihin.

Uudenmaan liitto 17.1.2023

Tuusulan kunta on pyytänyt lausuntoa Mattila II asemakaavan luonnoksesta. Asemakaavan muutoksen tarkoituksena on mahdollistaa uusien pientalojen rakentuminen olemassa olevan pientaloalueen jatkeeksi. Luonnosvaiheessa esitetään kaksi vaihtoehtoista kaavaratkaisua.

Uudenmaan liitto katsoo, että asemakaavaluonnoksen vaihtoehtoisissa kaavaratkaisuissa osoitettu maankäyttö sekä kaavan tavoitteet ovat voimassa olevan Helsingin seudun vaihe-maakuntakaavan mukaisia. Asemakaava-alue sijoittuu maakuntakaavassa osoitetun taajama-toimintojen kehittämisvyöhykkeen alueelle. Lisäksi aluetta koskevat maakuntakaavan yleiset suunnittelumääräykset.

Maakuntakaava ei ole oikeusvaikuttaisen yleiskaavan eikä asemakaavan alueella voimassa muutoin kuin MRL 32 § 1 momentissa tarkoitetun kaavojen muuttamista koskevan vaikutuksen osalta. Asemakaava-alueella on voimassa oikeusvaikuttainen Hyrylän laajenemissuunnat - osayleiskaava, missä osa suunnittelualueesta on osoitettu maa- ja metsätalousvaltaiseksi alueeksi, joka on taajaman rajautumisen kannalta merkittävä maisema-alue ja tulee säästää rakentamattomana. Tuusulan kunnanvaltuuston syksyllä 2022 hyväksymässä Tuusulan yleiskaava 2040:ssä kaava-alue on osoitettu pääosin AO- ja AP-alueiksi.

KKL.05.06.2024

Kaavaselostuksessa esitettyä maakuntakaavatilanteen kuvausta on tarpeellista korjata. Uudenmaan liitto toteaa, että Helsingin seudun vaihemaakuntakaava tuli pääosin voimaan 24.9.2021 Helsingin hallinto-oikeuden annettua päätöksensä kaavaa koskeneista valituksista. Kaavaa koskeneiden jatkovalitusten käsittely on kesken korkeimmassa hallinto-oikeudessa, ja kaava ei ole voimassa niiltä osin, mitä jatkovalitukset koskevat. Uudenmaan neljännessä vaihemaakuntakaavasta ovat voimassa suojelu- ja Natura-alueet, sekä tuulivoimaratkaisu. Näitä kyseisiä maakuntakaavamerkintöjä ei kuitenkaan kohdistu Mattila II:n kaava-alueelle.

Uudenmaan liitolla ei ole muuta lausuttavaa asemakaavaluonnoksesta.

Vastine: Maakuntakaavan kuvausta on muutettu päivitettyyn osallistumis- ja arviointisuunnitelmaan.

Tuusula-seura ry 17.2.2023

Tuusula-Seuran johtokunta on tutustunut otsikossa olevaan asiaan ja antaa siitä seuraavan lausunnon:

Kaavoituksesta ja sen etenemisestä

Alueen maankäytön suunnittelussa on edelleenkin pidettävä lähtökohtana Mattilan perinteistä pientalovaltaisuuutta ja siihen soveltuvaa alueen maisemaa ja tuusulalaista identiteettiä kunnioittavaa suunnittelua sekä toteutusta. Nyt esille olevissa vaihtoehdoissa rakentamisen määrä ja tehokkuus ovat edelleen korkealla tasolla.

Alueen kaavoitus on edennyt ja prosessissa on alueen asukkaita sekä sidosryhmiä kuunneltu, ottaen huomioon heidän näkemyksiään ja mielipiteitään kaavan suunnittelussa. Kaavaehdotuksessa on esitetty nyt kaksi vaihtoehtoa, jota voidaan pitää parannuksena. Esillä olevien vaihtoehtojen perusratkaisuita voidaan katsoa olevan jo kohtuullisen hyviä. Versio I on selkeästi parempi versioon II verrattuna.

Asuntorakentaminen

Erilaisia vaihtoehtoja alueen maankäytössä, joissa vaihtelee niin volyymi kuin asuintalotyyppikin, tonttien erilaiset koot ja erilaiset tarpeet asukkaan asumisuran vaiheissa olisi toivottu esitettävän nyt kaavan vaihtoehdoissa. Etenkin tehokkuuteen ja tonttien kokoihin tulee jatkossa kiinnittää huomiota. Town house-tyyppiset ratkaisut lisäävät tehokkuutta, mutta onko se asuimismalli, jota Suomeen ja Tuusulaan, etenkin keskustojen ulkopuolelle, halutaan? Ja onko se asumisen preferensseissä nyt ja tulevaisuudessa haluttu?

Esillä olevat suunnitelmat ovat edelleen ahtaan oloisia, tontit pieniä, kadut ahtaita ja väljyys tulee olla enemmän. Taloryhmien väliin ja katujenvarteen tulee jättää riittävästi tilaa ja viheralueita viihtyisyyden takaamiseksi, talvella lumien auraamiseksi sekä vieraspysäköinnille tonttien ollessa ahtaita. Lumiset talvet ovat osoittaneet, mitä vaikeuksia syntyy, kun kaavoituksessa ei lumien auraamista teiltä ja kiinteistöiltä oteta riittävästi huomioon. Tämä on myös ilmastokysymys. Mattilan alue tulee olemaan pitkään sellainen, että siellä liikkuminen tapahtuu yksityisautoilla. Näin ollen niin katujen, tonttien kuin muussakin alueen suunnittelussa tämä tulee ottaa huomioon.

Etenkin rivitalojen (AP) ja vastaavien kohdalla tulee rakennusten sijoittamista tonteille tarkastella huolellisesti. Ilmansuunnat, oleskelupihojen suojaisuus ja autopaikkojen sijoittaminen tonteille vaikuttavat alueen viihtyisyyteen ja katunäkymään.

Asemakaava-alueen lounaisosassa APII-merkinnällä olevien pientalokortteleiden suunnittelussa on harkittava niiden kääntämistä kohti etelää/lounasta nykyisen kaakko/itäsuuntauksen sijasta. Näin saadaan lisää valoa asunnoille ja niiden asuntopihoille. Samalla piha-alueiden ja tien väliin saadaan rakennuksista suojaa.

Liikenneväylät

Kaavaselostuksessa on todettu, että kaavoituksen suunnittelun rinnalla tullaan laatimaan alueelle laajasti myös liikennesuunnitelma. Tämä on ehdoton edellytys alueen kaavoittamiselle ja rakentamiselle. Tällöin etenkin Tuusulantien Järvenpääntien ja Saksantien välin suunnittelu sekä parantaminen etenkin kevyen liikenteen turvallisuuden parantamiseksi on ehdottoman tärkeää. Rakentuva monipuolinen Tuusulanjärven kampus, lasten saattoliikenne sinne ja kampuksen tarjoamat harrastusmahdollisuudet tullevat lisäämään liikennettä ja etenkin lasten ja nuorten liikkumista alueen väylillä. Ko. tiealueen muuttaminen katualueeksi ja nopeuksien laskeminen eri keinoin (kiertoliittymät,

keskikorokkeelliset suojatiet, valo-ohjaus jne.) tulee sisällyttää suunnitteluun. Tuusulan itäväylän jatkeen suunnittelu vaikuttaa myös olennaisesti Mattilan alueen liikenteen järjestelyihin. Vanhan Mattilan alueen läpiajoliikenteen lisäämistä tulisi välttää mutta väistämättä Keravan suuntaan suuntautuva liikenne saattaa käyttää Suopurontien- Jukolantien reittiä, mikäli sellainen mahdollistetaan.

Suotien liittyminen Tuusulantiehen on suunnitelmassa esitetty katkaistavan ja se toteutetaan uuden kokoojatien kautta. Suotien katkaisemien saattaa aiheuttaa liikenneturvallisuusriskin alueen kiinteistöjen liittymien kohdalla.

Tulevan pientaloalueen liikenteen sujuvoittamiseksi ja liikenneturvallisuuden lisäämiseksi on kuitenkin harkittava alueen eteläosasta tieyhteyden rakentamisesta Suopurontielle. Jos tätä ei toteuteta, henkilöautoliikenne lisääntyy kapeilla ja mutkaisilla nykyisin pientaloalueen teillä. Myös Tuusulan itäväylän sen osan, joka sivuaa kaava-aluetta, rakentamista tämän alueen rakentamista ennen tulee harkita. Tällöin liikenteen paineet, etenkin rakentamisen aiheuttamat, vähenisivät olemassa olevalla vanhalla tiestöllä.

Maaperä ja sen edellyttämät toimenpiteet

Alueen maaperä on rakentamisen kannalta vaikeaa ja sen saattaminen infran ja asuntorakentamisen edellyttämään tilaan kallistakin. Savimaa on vallitsevaa ja alueella esiintyy usein keväisin ja syksyisin pellot peittäviä tulva-alueita. Myös pohjaveden läheisyys on tiedossa, ennen rakentamisen aloittamista tulee pohjaveden taso ja paineellisuus selvittää. Tällä voi olla merkitystä vanhojen kiinteistöjen perustuksiin uuden alueen infran rakentamisen käynnistyttyä. Kaavasuunnitelmissa esitetyt hulevesialueet ja hulevesien hallinta tulee mitoittaa riittävästi. Tällä alueella etenkin tieinfran rakentamisessa kannattaa harkita painopenkkojen käyttöä. Rakennusmaan stabilointi ja paaluttaminen tulee tehdä vanhan ja uuden alueen välimatkan pidentyessäkin varovasti, jotta vanhan asuinalueen rakennukset eivät vaurioidu tai pohjavesi pääse laskemaan.

Ympäristö

Kaavan suunnittelu on nyt edennyt ja muun muassa metsäalueiden kaavoituksesta rakentamiselle on pääosin luovuttu. Asukkaiden ääntä on kuultu ja muun muassa uuden alueen heikoin ja vetisin maapohja on jätetty hulevesi- ja viheralueeksi vanhan ja uuden alueen väliin. Sen laajuutta tulee kuitenkin lisätä.

Kaava-alueen luontoarvot on kartoitettu ja otettu huomioon suunnittelussa. Versio I säilyttää paremmin lähimetsiä asukkaiden virkistysalueina, kortteleiden välissä on viheralueita ja jo edellä mainittu hulevesialue, joka lisää viihtyisää ympäristöä. Suotien ohjaaminen Mattila II koojakadulle poistaa osan viheralueista. Tämän takia Suotien katkaisemista Tuusulantielle tulisi myös välttää.

Kaavassa on tarkoitus huolehtia virkistyskäyttöön soveltuvien alueiden riittävydestä sekä viheralueverkoston jatkuvuudesta. Tärkeiden ekologisten yhteyksien ja viheryhteyksien säilyminen täytyy taata Mattilan alueella aina Kannistonmäeltä Tuusulanjärvelle saakka. Nämä viheryhteydet ovat elintärkeitä alueen eläimistöille. Tuusulan Itäväylän sekä alueen asuntorakentamisen suunnittelun edetessä tämä tulee ottaa vakavasti huomioon.

Lopuksi

Tuusula-Seura edellyttää, että Tuusulan kunta kuuntelee ja ottaa aidosti huomioon asukkaiden ja sidosryhmien esitykset, huolet ja mielipiteet alueiden kaavoituksissa.

Nyt lausunnolla olevista vaihtoehdoista seura puoltaa Versio I:n ottamista jatkosuunnittelun pohjaksi.

Vastine:

Kaavaehdotuksessa on painotettu monipuolisia pientalorakentamisen tyyppejä, jotta sijainniltaan varsin otolliselle alueelle saadaan asumismahdollisuuksia erilaisille väestöryhmille. Mattila II-asemakaavaehdotuksessa osoitetut tonttitehokkuudet ovat Etelä-Tuusulan pientaloalueille tyypillisiä ja kaava mahdollistaa rakeisuudeltaan vanhaa Mattilaa muistuttavan yhdyskuntarakenteen muodostumisen. Tonttitehokkuuksia ja kerroskorkeuksia on suhtautettu vanhaa rakennetta enemmän vastaaviksi niin, että vanhaa asuinalueita vasten tonttitehokkuudet ovat matalampia ja sallittu kerroskorkeus on pienempi. Mattila II-asemakaava-alueen pohjoisosassa runsaamman rakentamisen alueella uusi kaupunkirakenne eroaa vanhasta myös hulevesien hallintaan vaadittavan puistoalueen takia. Puistokaistaleen mitoitus on laadittu niin, että se riittää hulevesien viivytämiseen ja on huollettavuuden kannalta järkevä.

Alkuvuodesta 2023 nähtävillä olleessa kaavaluonnoksessa asukkaiden mielipiteitä huomioitiin esimerkiksi niin, että uudelle Mattila II-alueelle ohjautuva liikenne erotettiin vanhasta tonttikatuverkostosta ja suunniteltu rakentaminen vietiin kauemmas olemassa olevasta rakennuskannasta. Rakentamisen tehokkuutta ja kerroskorkeutta luonnosteltiin niin, että rakentaminen on väljempää vanhan asuinalueen

kupeessa ja tehokkaampaa siitä kauempana, jotta nykyiset asukkaat ja alueen nykyinen tunnelma huomioitaisiin parhaiten.

Kaavaluonnosvaiheessa esitettiin kaksi vaihtoehtoista kaavaluonnosta, jotka erosivat toisistaan Multatien eteläpuolen korttelialueiden osalta. Toisessa luonnoksessa A esitettiin jättää alue rakentamatta ja toisessa luonnoksessa B esitettiin kahden uuden pientalokorttelin toteuttamista. Kaavaehdotuksessa esitetään yhä asuinkortteleita, mutta luonnosvaiheen palautetta huomioiden, joissa suosittiin vaihtoehtoa A, on kortteleita pienennetty noin kolmanneksella. Multatiellä toimivien palvelukotikiinteistöjen säilyminen rauhallisina ja luonnonläheisinä turvataan kaavassa niin, että esitettyihin uusiin kortteleihin on sisällytetty leveät istutettavaksi tai puustoisena säilytettäväksi alueet olemassa olevia rakennuksia vasten.

Mattila II-asemakaavan rinnalla on valmisteltu Koillis-Hyrylän katualueiden ja kunnallistekniikan yleissuunnitelmaa, johon sisältyi myös Mattila II-alueen katujen ja kunnallistekniikan asemakaavatasoinen yleissuunnittelu. Tuusula-seuran lausunnon mukaisesti, selvityksessä todetaan, että laajalla alueella Mattila II-aluetta voidaan käyttää painopenkkoja stabiloinnin sijaan, joka on sekä taloudellisesti, mahdollisen häiriön ja myös ilmastovaikutusten kannalta otollisempi tapa katujen ja kunnallisteknisten linjojen perustamiseen.

Turvallisuutta edistävät ratkaisut suojateiden, katusaarekkeiden, liikennevalojen jne. osalta tehdään tarkemmissa katusuunnitelmissa kaavan valmistuttua. Tuusulantien siirtyminen Tuusulan kunnan omistukseen vireillä olevan Tuusulantien asemakaavamuutoksen myötä sujuvoittaa toimenpiteiden suorittamista Tuusulantien risteysjärjestelyjen tai poikkileikkauksen muuttamista tarpeen vaatiessa. Pitkällä aikavälillä on tarkoitus, että Tuusulantiestä muuttuu luonteeltaan katumaisempi yhteys, jossa nopeuksia saadaan hillittyä ja jalankulkijoiden ja pyöräilijöiden turvallisuutta parannettua.

Kaavaluonnoksen tapaan Mattila II -kaavaehdotuksessa esitetään nykyisen Suotien ja Tuusulantien sulkemista autoliikenteeltä ja autoyhteyden siirtämistä uuteen Einarinkadun ja Tuusulantien liittymään. Syynä on, että kahta lähekkäistä liittymää ei nähdä toimivana tai turvallisena ratkaisuna. Suotien varren asukkaiden mielipiteissä on myös toistunut huoli Suotien turvallisuudesta ja kokemukset liiallisesta läpiajoliikenteestä. Suotien houkuttelevuus läpiajoyhteytenä heikkenee liittymän siirron myötä ja liikenteen ohjautuminen kokoojakaduksi mitoitettulle Einarinkadulle paranee. Suotien käännettävälle jatkeelle on varattu reilusti tilaa asemakaavaehdotuksessa, joten liikenteellisesti ratkaisu toimii myös naapurikiinteistöjen osalta.

Kaavatyön rinnalla valmistellaan Saksanväylän asemakaavaa, joka sisältää Tuusulan itäväylän jatkeen eli Saksanväylän pääkatujen linjaukset. Kaavatöiden rinnalla on valmisteltu laaja Koillis-Hyrylän katualueiden ja liikenteen yleissuunnitelma, jossa on esimerkiksi esitetty Saksanväylän aiheuttamat meluvaikutukset valmisteltavalle Mattila II -kaava-alueelle.

Asukkaiden osallistamista jatketaan vielä kaavaehdotusvaiheessa asukastilaisuuden muodossa.

Lapsi- ja perheasianneuvosto 17.2.2023

Mattila II, asemakaava, luonnos nro 3648, hyvinvoinnin ja terveyden edistämisen lautakunnan lausunto

Alueella on painotettu omakotitalorakentamista ja tonteilla suositaan perheasuntoja ja asuntoja, joille kuuluu oma piha. Suunnittelussa on tärkeitä tuottaa osa tonteista ja asunnoista monipuolisesti eri ikä- ja kohderyhmille, kuten esimerkiksi eri sukupolvien yhteisasumisen tarpeisiin. Osa rakennuksista tulisi voida rakentaa yksikerroksisiksi ja esteettömiksi.

Palvelujen, virkistysalueiden ja joukkoliikenteen riittävyys ja hyvä saavutettavuus tulee varmistaa. Suunnittelualueella tulee varmistaa turvalliset ja esteettömät kevyenliikenteen reitit. Alueen läheisyyteen rakenteilla olevan Tuusulanjärven kampuksen osalta tulisi erityisesti huomioida kulkureittien ja saattoliikenteen turvallisuus ja esteettömyys sekä koululaisille että muille käyttäjille. Lisäksi on tärkeitä, että ehkäistään melusta, tärinästä ja huonosta ilmanlaadusta aiheutuvia ympäristö- ja terveyshaittoja. Kaavaprosessia on tärkeitä jatkaa vuorovaikutuksessa asukkaiden kanssa.

Vastine:

Kaavaehdotuksessa on painotettu monipuolisia pientalorakentamisen tyyppejä, jotta sijainniltaan varsin otolliselle alueelle saadaan asumismahdollisuuksia erilaisille väestöryhmille. Katukuvallisesti tärkeät korttelialueet on määrätty rakennettavaksi kahteen kerrokseen, samoin jotkut korkeamman tehokkuuden pienemmän tonttikoon korttelit, mutta suurimmalla osalla tonteista sallitaan myös yhteen kerrokseen rakentaminen. Yksikerroksisia asumisratkaisuja syntyy niin omatiloihin kuin yhtiömuotoisiin rivitaloihin. Palvelukotiasuminen on mahdollistettu kaavaehdotuksessa kortteleissa 5028 ja 5029.

Koulureittien yhtenäisyyttä ja turvallisuutta on painotettu kaavan valmistelussa. Suuren osan kaava-alueesta halkaiseva Einarinkatu tulee sisältämään jalkakäytävän. Turvallisuutta lisäävät ratkaisut liikennevalo-ohjauksen, suojateiden, katusaarekkeiden jne. osalta tullaan määrittelemään tarkemmissa katusuunnitelmissa kaavan valmistuttua. Alueella on vain pieniä korkeuseroja ja uusia ohjeellisia kevyen liikenteen yhteyksiä on esitetty tasaisille peltoalueille, joten esteettömien reittien toteuttaminen on kaavaratkaisun puitteissa helppoa.

Asukkaiden osallistamista jatketaan vielä kaavaehdotusvaiheessa asukastilaisuuden muodossa.

Hyvinvoinnin ja terveyden edistämislautakunta 17.2.2023

Mattila II, asemakaava, luonnos nro 3648, hyvinvoinnin ja terveyden edistämisen lautakunnan lausunto

Alueella on painotettu omakotitalorakentamista ja tonteilla suositaan perheasuntoja ja asuntoja, joille kuuluu oma piha. Suunnittelussa on tärkeitä tuottaa osa tonteista ja asunnoista monipuolisesti eri ikä- ja kohderyhmille, kuten esimerkiksi eri sukupolvien yhteisasumisen tarpeisiin. Osa rakennuksista tulisi voida rakentaa yksikerroksisiksi ja esteettömiksi.

Palvelujen, virkistysalueiden ja joukkoliikenteen riittävyys ja hyvä saavutettavuus tulee varmistaa. Suunnittelualueella tulee varmistaa turvalliset ja esteettömät kevyenliikenteen reitit. Alueen läheisyyteen rakenteilla olevan Tuusulanjärven kampuksen osalta tulisi erityisesti huomioida kulkureittien ja saattoliikenteen turvallisuus ja esteettömyys sekä koululaisille että muille käyttäjille. Lisäksi on tärkeää, että ehkäistään melusta, tärinästä ja huonosta ilmanlaadusta aiheutuvia ympäristö- ja terveyshaittoja. Kaavaprosessia on tärkeää jatkaa vuorovaikutuksessa asukkaiden kanssa.

Vastine:

Kaavaehdotuksessa on painotettu monipuolisia pientalorakentamisen tyyppejä, jotta sijainniltaan varsin otolliselle alueelle saadaan asumismahdollisuuksia erilaisille väestöryhmille. Katukuvallisesti tärkeät korttelialueet on määrätty rakennettavaksi kahteen kerrokseen, samoin jotkut korkeamman tehokkuuden pienemmän tonttikoon korttelit, mutta suurimmalla osalla tonteista sallitaan myös yhteen kerrokseen rakentaminen. Yksikerroksisia asumisratkaisuja syntyy niin omatiloihin kuin yhtiömuotoisiin rivitaloihin. Palvelukotiasuminen on mahdollistettu kaavaehdotuksessa kortteleissa 5028 ja 5029.

Koulureittien yhtenäisyyttä ja turvallisuutta on painotettu kaavan valmistelussa. Suuren osan kaava-alueesta halkaiseva Einarinkatu tulee sisältämään jalkakäytävän. Turvallisuutta lisäävät ratkaisut liikennevalo-ohjauksen, suojateiden, katusaarekoiden jne. osalta tullaan määrittelemään tarkemmissa katusuunnitelmissa kaavan valmistuttua. Alueella on vain pieniä korkeuseroja ja uusia ohjeellisia kevyen liikenteen yhteyksiä on esitetty tasaisille peltoalueille, joten esteettömien reittien toteuttaminen on kaavaratkaisun puitteissa helppoa.

Asukkaiden osallistamista jatketaan vielä kaavaehdotusvaiheessa asukastilaisuuden muodossa.

Uudenmaan ELY-keskus 17.2.2023

Tuusulan kunta on pyytänyt Uudenmaan ELY-keskukselta lausuntoa Mattila II- asemakaavan valmisteluaineistosta.

Valmisteluaineisto pohjautuu kaavaselostukseen ja kahdesta vaihtoehdosta esitettyihin asemapiirroksiin. Asemapiirroksissa on esitetty kirjaimilla suunniteltua maankäyttöä, mutta minkäänlaisia kaavamääräyksiä valmisteluaineistossa ei ole esitetty. Uudenmaan ELY-keskus toteaa, ettei voi ottaa kantaa asemakaavan sisältövaatimusten täyttymiseen tässä vaiheessa, koska minkäänlaisia kaavamääräyksiä ja varsinaisia kaavamerkintöjä ei ole esitetty.

Asemapiirustuksissa esitetty kaavaraja ei näytä vastaavan esitettyä suunnitelmaa. ELY-keskus muistuttaa, että kaavarajauksen tulee olla tarkoituksenmukainen. ELY-keskus kehottaa kiinnittämään erityistä huomiota Itäväylän jatkeen suunnitteluvaraansa asemakaavarajaa määrittäessä. Jos tässä kaavassa ei ratkaista uuden tieyhteyden sijaintia ja tilantarvetta, tulee katu-yhteyden toteuttamiselle jättää riittävästi tilaa ja huomioida paitsi kadun tilatarpeet niin myös mahdollisesti tarpeellinen melusuojaus. Jos kaavassa ei ole tarkoitus käsitellä Suopurontien jatketta, on myös ns. Multatien eteläpuolinen metsäalue rajattava kaava-alueen ulkopuolelle.

Kaava-alueajasta tulee yhä laajentaa esitetystä koskemaan koko Tuusulantien LT-alueita ja osoittaa se kaavassa katuna välillä maantie 145-Saksantie. Tuusulantie muuttuu kaduksi kunnan tekemän kadunpito päätöksen myötä, jonka jälkeen kunta hallinnoi katualuetta. Tuusulantien ympäristö on asemakaavoitettua jo nykyisellään ja tie välittää pääosin paikallista liikennettä. Maanteiksi voidaan osoittaa valta-, kanta- ja seututeitä sekä niitä yhdistäviä ja niiden jatkeena olevia teitä varten, jotka palvelevat pääasiallisesti muuta kuin paikallista liikennettä. Täten ei ole maankäyttö- ja rakennuslain 83§:n mukaan edellytyksiä osoittaa Tuusulantietä jatkossa maantienä.

Liikenneselvityksissä tulee kiinnittää erityistä huomiota alueen liikennejärjestelyihin ja niiden toimivuuteen ennen Itäväylän jatkeen ja Suopurontien jatkeen toteuttamista. Selvitysten laatiminen on erityisen tärkeää koska kyseessä on uuden yleiskaavan ensimmäisen vaiheen uusien asuinalueiden kytkeminen olemassa olevaan rakenteeseen. Liikennejärjestelyt tulee suunnitella niin, että ne eivät kohtuuttomasti rasita olemassa olevaa katuverkkoa Mattilan asuinalueella.

ELY-keskus muistuttaa, että kaavan vaatimat selvitykset on tärkeää laatia mahdollisimman varhaisessa vaiheessa, jotta niitä voidaan parhaalla tavalla hyödyntää kaavan laatimisessa. Tarpeen mukaan selvityksiä voidaan tarkentaa suunnitelman tarkentuessa. Nyt useita selvityksiä on jätetty selvitettäväksi myöhemmässä vaiheessa.

Vastine:

Kaavatyön rinnalla valmistellaan Saksanväylän asemakaavaa, joka sisältää Tuusulan itäväylän jatkeen eli Saksanväylän pääkatujen linjaukset. Kaavatöiden rinnalla on valmisteltu laaja Koillis-Hyrylän katualueiden ja liikenteen yleissuunnitelma, jossa on esimerkiksi esitetty Saksanväylän aiheuttamat meluvaikutukset valmisteltavalle Mattila II -kaava-alueelle. ELY-keskukselta on pyydetty lausunnot myös Saksanväylän asemakaavatyön valmistelun aikana sekä Koillis-Hyrylän katualueiden ja kunnallistekniikan yleissuunnitelmasta. Yleissuunnitelman ehdotus lähtee lausunnoille samaan aikaan kuin Mattila II -asemakaavan ehdotus.

ELY-keskuksen lausunnoissaan esittämä vaatimus Tuusulantien muuttamiseksi katualueeksi on huomioitu erillisessä Tuusulantien asemakaavamuutoksessa, jonka Tuusulan kuntakehityslautakunta hyväksyi kokouksessaan 8.5.2024.

Ympäristökeskus 17.2023

Luonto

Ympäristökeskus kiittää metsäalueen laajemmasta säästämisestä, kuin OAS-vaiheen ensimmäisissä suunnitelmissa oli hahmoteltu.

Suunnitteluvaihtoehdoista ve1 on parempi vaihtoehto metsäalueen säästymisen kannalta, sillä siinä ei osoiteta uutta asuinrakentamista metsäalueelle. Kaavaluonnos esittää kaksi mahdollista liikenteellistä skenaariota: pohjoisosan kokoojakadun yhdistämisen vain Tuusulantielle tai sen kytkeminen Yleiskaava 2040 mukaiseen Suopurontien jatkeeseen. Näistä ensimmäinen vaihtoehto tukisi metsäalueen säilymistä, kun metsän poikki ei osoitettaisi Suopurontien jatketta. Suunnittelussa onkin syytä huolehtia erityisesti siitä, että lähialueen asukkaiden virkisty-

mahdollisuudet viheralueilla/metsissä säilyvät. Viheralueiden ja metsien läheisyydellä on havaittu olevan positiivinen vaikutus ihmisten terveyteen muun muassa stressin vähentymisen muodossa. Viheralueet myös parantavat yleistä viihtyvyyttä.

Metsäalueella sijaitsevat paikallisesti arvokas luontokohde, linnustollisesti arvokas alue ja lahoka-viosammaleelle sopiva elinympäristö tulee osoittaa VL-merkinnän lisäksi myös luontoarvot turvaavalla ominaisuusmerkinnällä- ja määräyksellä, esim. luo tai sl.

Lisäksi on hyvä erottaa toisistaan luonteiltaan hyvin erilaiset metsäiset ja peltoalueille sijoittuvat lähivirkistysalueet. Metsäiselle VL-alueelle on syytä lisätä metsän virkistyskäyttöä tukeva kaava-määräys, jonka tavoitteena on jatkossa myös lisätä metsän monimuotoisuutta esim. metsän ra-kenteellista ja lajistollista vaihtelua ja lahopuun määrää lisäämällä. Alueen polkujen ja reittien suunnittelussa tulee ottaa huomioon kasvavan asukasmäärän myötä lisääntyvä virkistyskäyttö ja maaston kuluminen.

Ilmanlaatu

Alueelle suunnitellaan omakotivaltaista, ilmeisesti tiheään rakennettavaa pientaloaluetta. Puun polton savukaasuista aiheutuu naapureille herkästi ongelmia tiheään rakennetussa pientaloympäristössä. Kun puunpoltto on yhä suositumpaa, niin on syytä kiinnittää erityistä huomiota haitan ennalta ehkäisyyn pientaloalueilla. Mikäli alueen tiiviisti rakennettavaan pientaloihin on tarkoitus sijoittaa/sallia tulisijoja, tulee kaavaratkaisussa/rakennustapaohjeessa edellyttää, että päästölähde on riittävän etäällä lähimmistä naapureista ja sijoittuu naapurien ikkunoita/ilmanottoa korkeammalle. Lisäksi tulee edellyttää puiden säilytystilan (esim. puuvajan) osoittamista kyseisiltä kiinteistöiltä.

Hulevedet

Lisäksi korostamme alueella hulevesien käsittelyn tärkeyttä ja laskuojana toimivan Piilinojan suo-jaamisen merkitystä aluetta rakennettaessa ja siihen hulevesiä johdattaessa, kuten aiemmassa lausunnossamme olemme esittäneet. Pidämmekin suunnittelun kannalta hyvänä, jos meidät pyydetään mukaan alueen hulevesiselvityksen ja -suunnitelman tekemiseen ja kommentointiin.

Vastine:

Kaavaluonnosvaiheessa esitettiin kaksi vaihtoehtoista kaavaluonnosta, jotka erosivat toisistaan Multatien eteläpuolen korttelialueiden osalta. Toisessa luonnoksessa A esitettiin jättää alue rakentamatta ja toisessa luonnoksessa B esitettiin kahden uuden pientalokorttelin toteuttamista. Kaavaehdotuksessa esitetään yhä asuinkortteleita, mutta luonnosvaiheen palautetta huomioiden, joissa suosittiin vaihtoehtoa A, on kortteleita pienennetty noin kolmanneksella. Multatiellä toimivien palvelukotikiinteistöjen säilyminen rauhallisina ja luonnonläheisinä turvataan kaavassa niin, että esitettyihin uusiin kortteleihin on sisällytetty leveät istutettavaksi tai puustoisena säilytettäväksi alueet olemassa olevia rakennuksia vasten.

Puun polttoa rajoittavia kaavamerkintöjä tarkasteltiin kaavaehdotusta valmisteltaessa, mutta todettiin, että Mattila II -kaava-alue on kuitenkin kooltaan ja tehokkuudeltaan siinä määrin tavanomainen, että erilliselle puun polton ohjaamiselle ei nähdä tarvetta.

Luontoselvityksissä arvokkaaksi määritelty alue, jonka säilyttämistä suositeltiin on Mattila II -asemakaava-alueella on rajattu kaavassa luo-18-merkinnällä. Alueen eteläosassa käytetty VL-18-merkintä mahdollistaa myös esimerkiksi ekologisen kompensaation.

Alueen luonnonmukaisen ja riittävän hulevesien imeyttämisen ja viivyttämisen takaamiseksi alueelle teetettiin hulevesisuunnitelma, jonka ratkaisuihin kaavaratkaisussa esitetyt viitteelliset huleveden hallinnan rakenteet perustuvat.

Yhteenveto mielipiteistä

Kaavaluonnoksesta saatiin kirjallisia mielipiteitä kaksikymmentäyksi kappaletta (21).

Mielipiteet kaavaluonnosvaiheessa kohdistuivat erityisesti kaavoitusprosessiin, alueen liikenteeseen, teiden ja Tuusulanjärven kampuksen turvallisuuteen, alueen maaperän rakennettavuuteen, huoleen viher- ja virkistysalueiden säilymisestä, läpiajoliikenteeseen ja rakentamisaikaiseen liikenteen ja Tuusulan identiteettiin pientalovaltaisena kuntana.

Mielipiteet:

Mielipide 1. 25.1.2023

Olemme vuokralla tässä asunnossamme. Asemakaava sinällään vaikuttaa ihan toimivalta. Olemme huolissamme silti rakennusvaiheessa väistämättä tapahtuvasta raskaanliikenteen suuresta kasvusta Suotiellä ja Suorannantiellä, joilla ei ole lainkaan kevyen liikenteen väylää. Alueella on paljon lapsiperheitä ja tiet ovat kapeat. Teiden on oltava rakennusvaiheessa turvallisia kulkea pientaloalueella. Erityisesti Suorannantien etelä-pääty on aluetta, josta kulki tapahtuu esimerkiksi lastenrattaiden kanssa ainoastaan autotien laitaa pitkin. Talviaikaan tie kapeenee entisestään. Logistisesti olisi syytä ratkaista raskaanliikenteen kulkeminen suojatusti ensisijassa pois nykyiseltä pientaloalueelta.

Mielipide 2. 27.1.2023

Esillä oleva kaavaehdotus on nykyisten Mattilan alueen asukkaiden näkökulmasta kohtuuton. Nykyinen asumisviihtyvyys kärsii huomattavan paljon. Tutkimuksetkin todistavat, että ihminen tarvitsee terveyden ja hyvinvoinnin näkökulmasta ympäristöönsä avaruutta, luontoa ja hiljaisuutta. Vaikka nykyiset metsät säilyisivätkin, häviää niistä luonnon rauha teiden ja asuntojen rakentamisen myötä. Missä nykyihminen voi ladata akkuja, jos lähiluonto on meluisa? Ratkaisuna ei voi olla kansallispuistoihin ohjaaminen, sillä ne eivät ole kaikkien saavutettavissa eivätkä arjen aikataulut mahdollista kauas ajamista.

KKL.05.06.2024

Jukolansuoran jatkeeksi suunniteltu tie ja talojen rakentaminen sinne aiheuttaa kohtuutonta meluhaittaa sekä Jukolansuoran että Jukolankaaren asukkaille. Uusia taloja ei voi rakentaa nykyisten asukkaiden terveyden ja hyvinvoinnin kustannuksella. Ainakin Jukolansuoran jatke tulee kaavaehdotuksesta poistaa.

Mielipide 3. 10.2.2023

Miten rakennusoikeus (neliömetreinä) jakautuisi tämänhetkisen tilanteen mukaan kunnan ja maanomistajan kesken?

Miten tulevat lohkomiskustannukset jakautuvat?

Lunastaako kunta VL alueeksi erotetun metsäalueen?

Mielipide 4. 11.2.2023

Edellisestä mielipiteiden antamisesta Mattila II -kaavasta on kulunut lähes vuosi. Kaava on nyt edennyt ja muun muassa metsäalueiden kaavoituksesta rakentamiselle on pääosin luovuttu. Saksan peltojen kohdalla Mattila II -kaava-alue on siirretty 20-60 metriä irti vanhasta asuin-alueesta. Tärkeitä muutoksia ovat myös liikennejärjestelyt, joilla Mattilan alue rauhoitettiin uuden rakennettavan alueen liikenteeltä. Oli oikein, ettei uuden alueen liikennettä ohjattu vanhan asuinalueen jo nyt ahtaille

teille koululaisten joukkoon. Nämä ovat hyvin positiivisia asioita. Asukkaiden ääntä on kuultu ja muun muassa uuden alueen heikoin ja vetisin maapohja on jätetty viheralueeksi vanhan ja uuden alueen väliin. Pahin vesialue ulottuu Tuusulantieltä yli Jalavatien alueen, mikä näkyy kuvassa viime talvelta. Näin ollen olisi perusteltua jatkaa yli 20 metriksi levennettyä viheraluetta sinne saakka, jotta uuden alueen rakentamisen kanssa ei tule ongelmia.

Kuva otettu Tuusulantieltä. Vesialue kaareutuu perällä yli Jalavatien alueen.

Rakennusmaan stabilointi ja paaluttaminen tulee tehdä vanhan ja uuden alueen välimatkan pidentyessäkin varovasti, jotta vanhan asuinalueen rakennukset eivät vaurioidu tai pohjavesi pääse laskemaan. Paineisesta pohjavedestä varoitti kaavan yleisötilaisuudessa myös Saksan isäntä Lars Winqvist. Liikennesuunnitelmaan lisää huomiota Uudessa suunnitelmassa Suotie on tarkoitus katkaista Tuusulantien kohdalta ja kääntää se Suotien päässä olevan pienen puiston poikki uudelle alueelle, jossa se liitetään Tuusulantielle johtavaan uuden alueen kokoojakuun. Näin se on tarkoitus johtaa yli pellon, joka on keltotonta rakennusmaata heikon kantavuutensa vuoksi. Jo vuosia sitten Ramboll totesi, ettei tuo kohta sovellu tienpohjaksi muutoin kuin paaluttamalla.

Sinänsä Suotien katkaisu on hyvä, koska sillä vähennetään vanhan alueen sisäistä liikennettä, kun Suotielle joutuu muutoksen jälkeen ajamaan muutaman lisämutkan kautta. Alueen liikeneratkaisuja tulisi kuitenkin ajatella paitsi uuden ja vanhan Mattilan kannalta niin erityisesti Tuusulantien toiselle puolelle tulevan Tuusulanjärven koulukampuksen tarpeiden vuoksi. Jo

ensi vuoden syksyllä valmistuvaan uuteen kampukseen keskitetään paitsi suomenkieleinen koulu, ruotsinkielinen koulu niin myös päiväkotia. Lisäksi koulun viereen rakennetaan kaksi urheilukenttää. Kun ajatellaan, kuinka paljon autoliikennettä jo yksistään tuo kampus tuo alueelle jalan kulkevien lasten lisäksi, on alueen liikennesuunnitteluun syytä panostaa huomattavasti nykyistä enemmän. Uuden liikenteen tuonti (Mattila II + vanha Mattilan alue) näin lähelle koulua ei ole järkevää, vaan edustaa suunnittelussa lyhytnäköisyyttä.

Uusi koulukeskus, Mattila II:n 900 uutta asukasta ja vanha Mattilan alue muodostavat kokonaisuuden, joka nykyisessä liikennesuunnittelussa on jäänyt ilman tarpeeksi vakavaa huomiota. Ja täytyy muistaa, että tämä on vasta ensimmäinen vaihe Saksan peltöjen rakentamisessa – tavoitehan taitaa olla kokonaisuudessaan noin 5000 uutta asukasta. Sekin pitäisi ottaa huomioon jo nyt. Siksi liikennesuunnittelussa tulee ottaa huomioon alueen järjestelyjen kokonaisuus, joka kestää tulevaisuuden vaatimukset. Liikenne tulisi suunnitella näitä kaikkia ajatellen. Nämä olisi järkevää pohtia kokonaisuutena, eikä yksitellen jokaista kohdetta erikseen.

Esitän aikalisää, jossa kavasuunnitelmasta irrotetaan Tuusulantien liikennesuunnitelman kokonaisuus tarkasteluun. Se toisi nykyistä kestävämmän ratkaisun, jossa pystytään ottamaan huomioon koulukampuksen vaikutus ja koulun viereisten uuden ja vanhan asuinalueen liikenteelliset ongelmat. Liikennesuunnittelun ”jatkoajalla” voitaisiin rauhassa tarkastella erilaisia ratkaisuja muun muassa kaiken yhdistävää kiertoliittymää, valo-ohjattuja tienylityksiä ja niille parhaita paikkoja jne. Pohdinta voisi tuoda uusia ajatuksia myös Mattila II alueen liikennejärjestelyjen tukeutumisesta uuteen Hyrylän ohitustiehen. Se olisi järkevää käyttää hyväksi jo rakennusaikaisen rekkaliikenteen ohjaamiseksi uudelle alueelle pois koulun välittömästä läheisyydestä. Tätä pohdintaa ei saa suunnittelussa ohittaa kiireeseen vedoten. Uskon, että tämä ajattelu palvelisi Mattilan aluetta, Mattila II -kaava-aluetta ja koulukampusta urheilukenttineen. Tämä lisäharkintaan vaadittava aika ei olisi pitkä, mutta ehkä tarpeellinen ja sillä voisi olla mahdollista estää liikenteellisen sumpun syntyminen uuden koulualueen eteen. Liitteiksi valitsin Porvoosta Koulukatu -loppuraportin ja Opetushallituksen asiaan liittyvän ohjeistuksen.

LIITE:

Edellisestä mielipiteiden antamisesta Mattila II -kaavasta on kulunut lähes vuosi. Kaava on nyt edennyt ja muun muassa metsäalueiden kaavoituksesta rakentamiselle on pääosin luovuttu. Saksan peltöjen kohdalla Mattila II -kaava-aluetta on siirretty 20-60 metriä irti vanhasta asuinalueesta.

Tärkeitä muutoksia ovat myös liikennejärjestelyt, joilla Mattilan alue rauhoitettiin uuden rakennettavan alueen liikenteeltä. Oli oikein, ettei uuden alueen liikennettä ohjattu vanhan asuinalueen jo nyt ahtaille teille koululaisten joukkoon.

Nämä ovat hyvin positiivisia asioita. Asukkaiden ääntä on kuultu ja muun muassa uuden alueen heikoin ja vetisin maapohja on jätetty viheralueeksi vanhan ja uuden alueen väliin. Pahin vesialue ulottuu Tuusulantieltä yli Jalavatien alueen, mikä näkyy kuvassa viime talvelta. Näin ollen olisi perusteltua jatkaa yli 20 metriksi levennettyä viheraluetta sinne saakka, jotta uuden alueen rakentamisen kanssa ei tule ongelmia.



Kuva otettu Tuusulantieltä. Vesialue kaareutuu perällä yli Jalavatien alueen.

Rakennusmaan stabilointi ja paaluttaminen tulee tehdä vanhan ja uuden alueen välimatkan pidentyessäkin varovasti, jotta vanhan asuinalueen rakennukset eivät vaurioidu tai pohjavesi pääse laskemaan. Paineisesta pohjavedestä varoitti kaavan yleisötilaisuudessa myös Saksan isäntä Lars Winqvist.

Liikennesuunnitelmaan

lisää huomiota

Uudessa suunnitelmassa Suotie on tarkoitus katkaista Tuusulantien kohdalta ja kääntää se Suotien päässä olevan pienen puiston poikki uudelle alueelle, jossa se liitetään Tuusulantielle johtavaan uuden alueen kokoojakuun. Näin se on tarkoitus johtaa yli pellon, joka on kelvontonta rakennusmaata heikon kantavuutensa vuoksi. Jo vuosia sitten Ramboll totesi, ettei tuo kohta sovellu tienpohjaksi muutoin kuin paaluttamalla.

Sinänsä Suotien katkaisu on hyvä, koska sillä vähennetään vanhan alueen sisäistä liikennettä, kun Suotielle joutuu muutoksen jälkeen ajamaan muutaman lisämutkan kautta. Alueen liikeneratkaisuja tulisi kuitenkin ajatella paitsi uuden ja vanhan Mattilan kannalta niin erityisesti Tuusulantien toiselle puolelle tulevan Tuusulanjärven koulukampuksen tarpeiden vuoksi.

Jo ensi vuoden syksyllä valmistuvaan uuteen kampukseen keskitetään paitsi suomenkieleinen koulu, ruotsinkielinen koulu niin myös päiväkoti. Lisäksi koulun viereen rakennetaan kaksi urheilukenttää.

Kun ajatellaan, kuinka paljon autoliikennettä jo yksistään tuo kampus tuo alueelle jalan kulkevien lasten lisäksi, on alueen liikennesuunnitteluun syytä panostaa huomattavasti nykyistä

KKL.05.06.2024

enemmän. Uuden liikenteen tuonti (Mattila II + vanha Mattilan alue) näin lähelle koulua ei ole järkevää, vaan edustaa suunnittelussa lyhytnäköisyyttä.

Uusi koulukeskus, Mattila II:n 900 uutta asukasta ja vanha Mattilan alue muodostavat kokonaisuuden, joka nykyisessä liikennesuunnittelussa on jäänyt ilman tarpeeksi vakavaa huomiota. Ja täytyy muistaa, että tämä on vasta ensimmäinen vaihe Saksan peltojen rakentamisessa – tavoitehan taitaa olla kokonaisuudessaan noin 5000 uutta asukasta. Sekin pitäisi ottaa huomioon jo nyt.

Siksi liikennesuunnittelussa tulee ottaa huomioon alueen järjestelyjen kokonaisuus, joka kestää tulevaisuuden vaatimukset. Liikenne tulisi suunnitella näitä kaikkia ajatellen. Nämä olisi järkevää pohtia kokonaisuutena, eikä yksitellen jokaista kohdetta erikseen.

Esitän aikalisää, jossa kaavasunnitelmasta irrotetaan Tuusulantien liikennesuunnitelman kokonaisuus tarkasteluun. Se toisi nykyistä kestävämmän ratkaisun, jossa pystytään ottamaan huomioon koulukampuksen vaikutus ja koulun viereisten uuden ja vanhan asuinalueen liikenteelliset ongelmat.

Liikennesuunnittelun ”jatkoajalla” voitaisiin rauhassa tarkastella erilaisia ratkaisuja muun muassa kaiken yhdistävää kiertoliittymää, valo-ohjattuja tienylityksiä ja niille parhaita paikkoja jne. Pohdinta voisi tuoda uusia ajatuksia myös Mattila II alueen liikennejärjestelyjen tukeutumista uuteen Hyrylän ohitustiehen. Se olisi järkevää käyttää hyväksi jo rakennusaikaisen rekaliikenteen ohjaamiseksi uudelle alueelle pois koulun välittömästä läheisyydestä. Tätä pohdintaa ei saa suunnittelussa ohittaa kiireeseen vedoten. Uskon, että tämä ajattelu palvelisi Mattilan aluetta, Mattila II -kaava- aluetta ja koulukampusta urheilukenttineen. Tämä lisäharkintaan vaadittava aika ei olisi pitkä, mutta ehkä tarpeellinen ja sillä voisi olla mahdollista estää liikenteellisen sumpun syntyminen uuden koulualueen eteen.

Liitteiksi valitsin Porvoosta Koulukatu -loppuraportin ja Opetushallituksen asiaan liittyvän ohjeistuksen.

Mielipide 5. 11.2.2023

Kaavaa on nyt tehty toista vuotta, mutta edelleen Mattila II -alueella on rakennusoikeutta liian paljon ja se poikkeaa liikaa nykyisestä Mattilan alueesta. Rakennukset on sijoitettu liian ahtaasti. Tällainen rakentaminen ei sovi Tuusulan maalais- ja kulttuurimaisemaan. Tähän kuntaan muutetaan siksi, että täällä voi asua väljemmin, lähellä luontoa, mikä on Tuusulan suuri vetovoimatekijä verrattuna naapurikuntiin ja pääkaupunkiseutuun.

Liikkuminen tällä alueella perustuu lähes täysin oman auton käyttöön, joten autoille varatut tilat ovat liian pienet. Jos autot paikoitetaan rakennusten vierustoille ja teiden varsille, muodostaa tämä suuren turvallisuusrisikin.

KKL.05.06.2024

Liikenteellinen sumppu koulun lähellä Suotien risteyksen sulkeminen ja kääntäminen viheralueen läpi ei ole järkevää. Liittäminen uuden alueen kokoojakatuun vaarantaa koululaisten liikkumista luvatussa valo-ohjauksesta huolimatta. Jos Suotien päässä olevan puiston puita kaadetaan lisää se liikenteen melua ja puiden sitomaa pienhiukkasten määrää. Pelto ja viheralue tulevan tien kohdalla on märkää savea, jonka alla on lähellä pintaa paineinen pohjavesi. Tien rakentaminen ja paaluttaminen voivat vaurioittaa lähellä olevia rakennuksia, jos pohjavesi pääsee rakentamisen vuoksi laskemaan. Suunnittelussa on tärkeää, ettei lähelle koulua tuoda kaavoituksella lisää liikennettä. Jos kokoojakadun kautta on tarkoitus ohjata myös rakennusajainen rekkaliikenne Mattila II:n alueelle, muodostaa se liian vaarallisen paikan koulun, päiväkodin ja lasten urheilukenttien lähelle. Tämän vuoksi raskas liikenne on ohjattava tulevan ohitustien kautta ja Saksan tilan takaa – tarvittaessa väliaikaisella tieratkaisulla kunnes ohitustie valmistuu.

LIITE:

Kaavaa on nyt tehty toista vuotta, mutta edelleen Mattila II -alueella on rakennusoikeutta liian paljon ja se poikkeaa liikaa nykyisestä Mattilan alueesta. Rakennukset on sijoitettu liian ahtaasti.

Tällainen rakentaminen ei sovi Tuusulan maalais- ja kulttuurimaisemaan. Tähän kuntaan muutetaan siksi, että täällä voi asua väljemmin, lähellä luontoa, mikä on Tuusulan suuri vetovoimatekijä verrattuna naapurikuntiin ja pääkaupunkiseutuun.

Liikkuminen tällä alueella perustuu lähes täysin oman auton käyttöön, joten autoille varatut tilat ovat liian pienet. Jos autot paikoitetaan rakennusten vierustoille ja teiden varsille, muodostaa tämä suuren turvallisuusriskin.

Liikenteellinen sumppu

koulun lähellä

Suotien risteyksen sulkeminen ja kääntäminen viheralueen läpi ei ole järkevää. Liittäminen uuden alueen kokoojakatuun vaarantaa koululaisten liikkumista luvatussa valo-ohjauksesta huolimatta. Jos Suotien päässä olevan puiston puita kaadetaan lisää se liikenteen melua ja puiden sitomaa pienhiukkasten määrää. Pelto ja viheralue tulevan tien kohdalla on märkää savea, jonka alla on lähellä pintaa paineinen pohjavesi. Tien rakentaminen ja paaluttaminen voivat vaurioittaa lähellä olevia rakennuksia, jos pohjavesi pääsee rakentamisen vuoksi laskemaan.

Suunnittelussa on tärkeää, ettei lähelle koulua tuoda kaavoituksella lisää liikennettä. Jos kokoojakadun kautta on tarkoitus ohjata myös rakennusajainen rekkaliikenne Mattila II:n alueelle, muodostaa se liian vaarallisen paikan koulun, päiväkodin ja lasten urheilukenttien lähelle. Tämän vuoksi raskas liikenne on ohjattava tulevan ohitustien kautta ja Saksan tilan takaa – tarvittaessa väliaikaisella tieratkaisulla kunnes ohitustie valmistuu.

Mielipide 6. 12.2.2023

MIELIPIIDE

Tuusulan vetovoimatekijöitä on väljä asuminen ja rauhalliset omakotitaloalueet lähellä pääkaupunkia. Sellaisena kuntamme tulisi vielä rohkeammin ja röyhkeämmin säilyttää, jotta se erotuu edukseen kaupungeista sen ympärillä. Aluetta pitäisi kehittää siten, että nykyiset ja tulevat tuusulalaiset perheet saisivat mahdollisuuden asua väljästi omakotitaloalueella itse rakennetuissa tai rakennutetuissa omakotitaloissa hyvien kulkuyhteyksien päässä kaupungeista. Mielestäni yhtiömuotoisia tontteja voisi olla reilusti alle 50% tällä alueella, jonne sopii paljon paremmin omakotitaloasuminen. Tiiviille rakentamiselle löytyy varmasti omat sopivimmat alueensa Tuusulasta tai mielellään kaupungeista naapurissa.

Uuden alueen suurin sallittu kerrosluku ja tonttitehokkuus ovat edelleen merkittävästi suuremmat kuin vanhalla alueella. Vanhaa rakentamista vasten tulevien talojen lukuihin nyt uudessa suunnitelmassa tehdyistä alentamisista huolimatta. Uudessa suunnitelmassa on kuitenkin tehty jo erittäin hyviä parannuksia etäisyyksiin uuden ja vanhan alueen välissä.

Suotien ja Tuusulantien risteyksessä on puisto/viheralue, jonka puusto on yli 30 vuotta vanhaa ja mattilaisten talkootyönä istuttamaa. Sen maaperä on savista ja vetistä. Nyt siihen ollaan tekemässä tie. Vanhoja puita jouduttaisiin kaatamaan ja kuinka riittävän kestävä tiepohja voidaan siihen edes rakentaa. Paaluttaa ei voi, ettei lähellä olevat talot vaurioidu ja pohjaveden korkeuteen ei saa tulla muutoksia. Sadevesien ohjaus tulee myös huomioida erittäin tarkasti tulevassa rakentamisessa juuri tässä kohtaa aluetta. Puiston alueella on merkittävä tehtävä suurten sade- ja sulamisvesien kauttakulku alueena kohti Tuusulanjärveä.

Suotie pitää säilyttää maksimissaan nykyisellä liikennekuormituksella. Mattilan alueelle ja Suotielle ei saa muodostua lainkaan uutta läpiajoliikennettä mihinkään. Suotien turvallisuutta olisi jo nyt syytä parantaa. Suotien ja Tuusulantien risteyksessä oleva suojatietie on erityisen vaarallinen ja pitäisi korjata jollain tavalla mahdollisimman pian. Koululaiset eivät saisi käyttää sitä enää uuden koulun valmistuttua. Koululaiset tekevät siinä varmasti edelleen tien ylityksen koulumatkalla, eivätkä käytä koulun kohdalla olevaa alikulkutunnelia. Missään muualla alakoululaiset eivät joudu käyttämään suojetietä niin suurina määrinä, jossa tien nopeusrajoitus on 50km/h. Usein tämä tien ylitys tehdään vielä pimeässä ja valitettavasti ilman heijastimia ja valoja polkupyörissä. Suunnitelmissa oleva Suotien katkaisu ja tien rakentaminen puiston läpi ei vakuuta.

Mielipide 7. 12.2.2023

- suoja-alue on liian kapea; esim Pensastien pääty sekä siitä eteenpäin, eli kokonaisuus vielä kauemmaksi Vanhasta Mattilasta.

- hulevesien järjestely, alue tosi märkä, tehtävä riittävät suunnitelmat

- Liikenne: Suotielle ei rakennusaikaista liikennettä. Uusi liittymä tehtävä valmiiksi ennen rakentamisen aloittamista tai miksi liittymää ei tehdä kokonaan Mahlamäen suunnalta tai sieltä päin, onko asiaa kartoitettu. Liikennevalot jokatapauksessa. Lasten turvallinen kulku koululle ei ole tässä suunnitelmassa tarpeeksi hyvä.

- metsäalueiden säilyttäminen

Mielipide 8. 12.2.2023

Olen perehtynyt Mattila II kaavaselostuksen luonnokseen, asemapiirustuksiin ja silmäilty alueen tämänhetkistä yleiskaavaa. Pidän harmillisena sitä, että Tuusula pyrkii jatkuvaan kasvuun monessa suunnassa, eikä keskity tiettyjen kerrostalovaltaisten alueiden kuten Hyrylän keskustan tiivistämiseen ja Rykmentinpuiston ja Puustellinmetsän laajentamiseen. Pientalovaltainen asutus näyttää vähä vähältä täyttävän nykyiset avarat peltomaisemat Mattilan ja Hyrylän väliä ja aluetta tulee halkomaan Tuusulan itäväylä. Tässä tilanteessa tuli pyrkiä siihen, että rakennetaan tehokkaasti niillä alueilla, mitkä otetaan käyttöön ja jätetään mahdollisimman suuret ja yhtenäiset viheralueet. Niiden merkitys on moninainen: ne ovat lähiluontoa, joiden merkitys asukkaille on suuri. Sen lisäksi niillä on merkitys alueen sadevesien hallinnassa ja tuuliolosuhteiden hallinnassa. Eivätkä vähäisimpiä ole ilmastonmuutoksen vaikutusten tasaaminen ja luonnon monimuotoisuuden ylläpitäminen ja luontokadon ehkäiseminen. Selvityksessä on arvoitu luontoarvoja yksittäisiä puita ja viheryhteyksiä myöten. Ihmisen on kuitenkin mahdotonta tietää esimerkiksi lintujen reviirien muodostumisen tai hyönteisten vaatimien olosuhteiden kaikkia yksityiskohtia ja päättää ennalta ihmisten kannalta kätevimmät reitit eläinten siirtymiselle ja niiden elinalueille. Kaavapiirroksista on nähtävissä, että rakentaminen ei pääty tähän ja käsiteltävää aluetta sivuten on tarkoitus rakentaa myös runsasliikeintainen Tuusulan itäväylä ja sille yhteys Suopurontielle. Tämä tulee katkaisemaan viheralueiden yhteyksiä entisestään, joten oma kantani on, että viheralueita tulee säästää mahdollisimman paljon ja monipuolisesti (esim. valita asemapiirustus VE1) ja rakentaa uudelle alueelle monipuolisia kävely- ja pyöräilymahdollisuuksia massiivisten autoliikenneväylien sijaan ja parantaa julkisen liikenteen yhteyksiä yhdessä HSL:n kanssa.

Mielipide 9. 13.2.2023

"Kunnioita metsää, metsä kunnioittaa sinua.....hyvä uutinen on se, että Tuusulassa metsään ja luontoon pääsee usein ihan kotiovelta.....Tuusulan pitkä kulttuurihistoria on näkyvissä vaihtelevissa metsämaisemissa, vanhoilla pelloilla ja niittyalueilla..." (lähde: Tuusulan asukaslehti 2/2021) Tuusula mainostaa itseään luonnonläheisenä paikkana, jossa kotiovelta pääsee hiihtämään ja muutenkin nauttimaan luonnosta. Mattila II-suunnitelmat kuitenkin osoittavat, että puheet ja teot eivät kohtaa Tuusulassa.

Ihmiset muuttavat Tuusulaan ja Mattilaan, koska täällä on vielä tilaa. Tänne muutetaan, koska tämä ei ole Espoo, Vantaa tai Helsinki pienine tontteineen. Olennainen osa Mattilaa ja täällä olevaa tilaa, jossa virkistyy ja hengittää, ovat Saksan pelto ja metsä. Me mattilalaiset tarvitsemme niitä osana elinympäristöämme, jotta voimme voida hyvin. Ne ovat osana määrittelemässä Mattilan luonnetta. Ne kuuluvat myös rakenteilla olevan Kirkonkylän kampuksen oppilaille. Heillä tulisi olla mahdollisuus käydä Saksan pellolla hiihtämässä ja Mattilan metsässä kiipeilemässä ja keräämässä marjoja, kuten lapset tähänkin asti ovat vuosikymmeniä tehneet.

Nyt esillä olevissa suunnitelmissa on kaksi vaihtoehtoa, jotka molemmat uhkaavat luontoamme. Toisessa Mattilankaaren palvelutalon ympärille metsään rakennetaan, toisessa ei. Metsään ei tulisi rakentaa lainkaan. Yksi päivänselvä syy on metsän ja suopohjan tärkeys hiilinieluna. Uutisissa puhutaan lähes joka päivä siitä, että Suomen hiilinielujen tilanne on paljon huonompi, kuin mitä olemme ajatelleet. Miten tällaiset uutiset voidaan ohittaa Tuusulassa? Uusien puiden istuttaminen ja uusien viheralueiden rakentaminen ei korvaa hiilivarastona vanhaa kasvustoa. Toisessa suunnitelmassa rakentaminen tapahtuisi ainoastaan pellolla. Kuvesi (Keski-Uudenmaan Vesi) näytti jo nyt tammi-helmikuussa, miten helposti metsää saadaan tuhattua, vaikka varsinaisesti metsään ei mitään rakennettaisikaan. Tervetuloa tutustumaan Kuveden aiheuttamaan metsätuhoon! Tästä on helppo huomata, että pelloille rakentamisella tulisi olemaan suuret vaikutukset myös metsään.

Mattila II uhkaa luonnon monimuotoisuutta. Faunatican tekemässä luontoselvityksessä puhutaan alueelle arvokkaista lokaatioista metsässä ja pellolla. Mattilan metsässä on suojeltuja lintuja ja suuria lepakkoyhdyskuntia. Metsässä pellon laidassa on vakituisena asukkaana nähty myös kanahaukka, joka on suojeltu laji. Tämä puuttui Faunatican selvityksestä. Faunatican raportissa mainittiin myös pellon merkitys ja huomionarvoiset kasvit. Lainaan Faunatican raporttia: ”Selvitysalueella tavattiin kaksi vaarantuneen (VU) keltamataran (*Galium verum*) esiintymää. Silmälläpidettävistä (NT) lajeista havaittiin ketoneilikkaa (*Dianthusdeltoides*), kelta-apilaa (*Trifolium aureum*) sekä ahokissankäpälää (*Antennaria dioica*). ”

Mattila II-suunnitelmasta on poistettu Suopurontien jatke, jota on perusteltu sillä, että se on osa laajempaa tieverkostosuunnitelmaa, vaikkakin se selvästi näkyy Mattila II-suunnitelmissa. Selvää on, että jos Mattila II toteutuu ja pelloille rakennetaan, Suopurontien jatke rakennetaan. Mattilaa ei kuitenkaan ole suunniteltu läpiajoalueeksi. Rauhallisen pientaloalueen luonne muuttuu ja lapsien koulutie muuttuu jo nykyistä turvattommaksi. Keravalta ei pääse Kulloontielle Sompion asuinalueelta kuin yhdeltä kadulta eikä sieltäkään ole läpiajoa muualle. Todennäköistä on, että länsi-keravalaiset siirtyisivät käyttämään tätä nyt suunniteltua yhteyttä Tuusulan Itäväylältä Mattilaan ja edelleen Kiltaan, Sompioon ja Kalevaan, mikä lisäisi liikennettä entisestään.

LIITE:

Asia: Palaute liittyen OAS Mattila II:een (kaavanumero 3648)

”Kunnioita metsää, metsä kunnioittaa sinua.....hyvä uutinen on se, että Tuusulassa metsään ja luontoon pääsee usein ihan kotiovelta.....Tuusulan pitkä kulttuurihistoria on näkyvissä vaihtelevissa metsämaisemissa, vanhoilla pelloilla ja niittyalueilla...” (lähde: Tuusulan asukaslehti 2/2021) Tuusula mainostaa itseään luonnonläheisenä paikkana, jossa kotiovelta pääsee hiihtämään ja muutenkin nauttimaan luonnosta. Mattila II-suunnitelmat kuitenkin osoittavat, että puheet ja teot eivät kohtaa Tuusulassa.

Ihmiset muuttavat Tuusulaan ja Mattilaan, koska täällä on vielä tilaa. Tänne muutetaan, koska tämä ei ole Espoo, Vantaa tai Helsinki pienine tontteineen. Olennainen osa Mattilaa ja täällä olevaa tilaa, jossa virkistyy ja hengittää, ovat Saksan pelto ja metsä. Me mattilalaiset tarvitsemme niitä osana elinympäristöämme, jotta voimme voida hyvin. Ne ovat osana määrittele-

mässä Mattilan luonnetta. Ne kuuluvat myös rakenteilla olevan Kirkonkylän kampuksen oppilaille. Heillä tulisi olla mahdollisuus käydä Saksan pellolla hiihtämässä ja Mattilan metsässä kiipeilemässä ja keräämässä marjoja, kuten lapset tähänkin asti ovat vuosikymmeniä tehneet.

Nyt esillä olevissa suunnitelmissa on kaksi vaihtoehtoa, jotka molemmat uhkaavat luontoamme. Toisessa Mattilankaaren palvelutalon ympärille metsään rakennetaan, toisessa ei. Metsään ei tulisi rakentaa lainkaan. Yksi päivänselvä syy on metsän ja suopohjan tärkeys hiilinieluna. Uutisissa puhutaan lähes joka päivä siitä, että Suomen hiilinielujen tilanne on paljon huonompi, kuin mitä olemme ajatelleet. Miten tällaiset uutiset voidaan ohittaa Tuusulassa? Uusien puiden istuttaminen ja uusien viheralueiden rakentaminen ei korvaa hiilivarastona vanhaa kasvustoa. Toisessa suunnitelmassa rakentaminen tapahtuisi ainoastaan pellolla. Kuvesi (Keski-Uudenmaan Vesi) näytti jo nyt tammi-helmikuussa, miten helposti metsää saadaan tuhattua, vaikka varsinaisesti metsään ei mitään rakennettaisikaan. Tervetuloa tutustumaan Kuveden aiheuttamaan metsätuhoon! Tästä on helppo huomata, että pelloille rakentamisella tulisi olemaan suuret vaikutukset myös metsään.

Mattila II uhkaa luonnon monimuotoisuutta. Faunatican tekemässä luontoselvityksessä puhutaan alueelle arvokkaista lokaatioista metsässä ja pellolla. Mattilan metsässä on suojeltuja lintuja ja suuria lepakkoyhdyskuntia. Metsässä pellon laidassa on vakituisena asukkaana nähty myös kanahaukka, joka on suojeltu laji. Tämä puuttui Faunatican selvityksestä. Faunatican raportissa mainittiin myös pellon merkitys ja huomionarvoiset kasvit. Linaan Faunatican raporttia: ”Selvitysalueella tavattiin kaksi vaarantuneen (VU) keltamataran (*Galium verum*) esiintymää.

Silmälläpidettävistä (NT) lajeista havaittiin ketoneilikkaa (*Dianthusdeltoides*), kelta-apilaa (*Trifolium aureum*) sekä ahokissankäpälää (*Antennaria dioica*). ”



Kuva 3. Huomionarvoiset kasviesiintymät (numerointi, ks. taulukko 2).



Mattila II-suunnitelmasta on poistettu Suopurontien jatke, jota on perusteltu sillä, että se on osa laajempaa tieverkostosuunnitelmaa, vaikkakin se selvästi näkyy Mattila II-suunnitelmissa.

Selvää on, että jos Mattila II toteutuu ja pelloille rakennetaan, Suopurontien jatke rakennetaan. Mattilaa ei kuitenkaan ole suunniteltu läpiajoalueeksi. Rauhallisen pientaloalueen luonne muuttuu ja lapsien koulutie muuttuu jo nykyistä turvattommaksi. Keravalta ei pääse Kulloontielle Sompion asuinalueelta kuin yhdeltä kadulta eikä sieltäkään ole läpiajoa muualle. Todennäköistä on, että länsi-keravalaiset siirtyisivät käyttämään tätä nyt suunniteltua yhteyttä Tuusulan Itäväylältä Mattilaan ja edelleen Kiltaan, Sompioon ja Kalevaan, mikä lisäisi liikennettä entisestään.

Mielipide 10. 14.2.2023

Nyt kun kaavoitetaan, tehdään alueesta esimerkillisen hyvä. Mattilan alue on erinomainen, rauhallinen, luonto ja Tuusulan järvi kulttuuritarjontoineen lähellä, Keravan rautatieaseman kautta todella hyvät yhteydet Helsinkiin ja muualle Suomeen. Huippusijainti. Kaavaluonnos vaikuttaa jo lupaavalta. Lisää huomiota seuraaviin kohtiin:

- 1) Viherväylät, polut ja hiihtoladut. Luodaan esimerkillinen kaava mahdollistamaan kunnan tehtävän terveyden ja hyvinvoinnin edistämiseksi (kunnan tehtävä SOTE-laissa). Keskeistä säilyttää luonto ja vihreys, polut, liikuntareitit. Nyt metsässä hyvä polkuverkosto, lumisinakin talvina aina auki, koska asukkaat pitävät ne auki kulkemalla siellä jatkuvasti. Metsä tärkeä virkistysalueena (kävelijät, hiihtäjät, maastopyöräilijät). Lumisina talvina on ollut (kunnan) latukoneella tekemät ladut Mattilan alueen peltojen kautta Golf-kentälle, Tuusulan järvelle ja Urheilukeskukseen. Huolehdittava jatkossakin, että kaavan viherväylät mahdollistavat latuverkoston. Itse on laajennettu latuverkostoa poikkiladuun metsään ja elementtitehtaan alueelle / Jukolantien kerrostaloalueelle, jos latukoneilla ei ole tehty. Näiltä asuinalueilta on ollut latuyhteys myös Kirkonkylän koululle.
- 2) Tavoitteena vähentää liikenteen päästöjä myös kaavoituksella. Kävelyn ja pyöräilyn turvallisuus ja julkiset liikenneyhteydet keskeisiä. Kevyen liikenteen väylät Keravan suuntaan, mistä hyvät junayhteydet Helsinkiin (työmatkaliikenne julkisilla). Yhteistyö Keravan kanssa. Turvallinen pyöräily ja jalankulku myös Kirkonkylän koululle ja Hyrylään. Luodaan hyvät kevyen liikenteen väylät ja kävelytiet kaava-alueelle, jottei Suotien tontteihin tarvitse koskea. Suotiella on kuitenkin leveät, syvät ojat, jotka voitaisiin salaojittaa (riittävän isoin putkin) ja ojista vapautuneelle tilalle saada rakennettua kevytliikenneväylä. Suotie pitäisi peruskorjata kunnolla samalla ja asettaa hidasteita. Nyt suora houkuttelee ylinopeuksiin, vaikka tiellä paljon kävelijöitä ja pyöräilijöitä, mm. koululaiset myös vanhan elementtitehtaan ja Jukolantien kerrostalojen alueelta.
- 3) Hulevesisuunnittelu, viemärit. Alue on märkää ja eri puolilla aluetta on ollut ongelmia, jotka tulisi nyt samalla ratkaista.

Mielipide 11. 14.2.2023

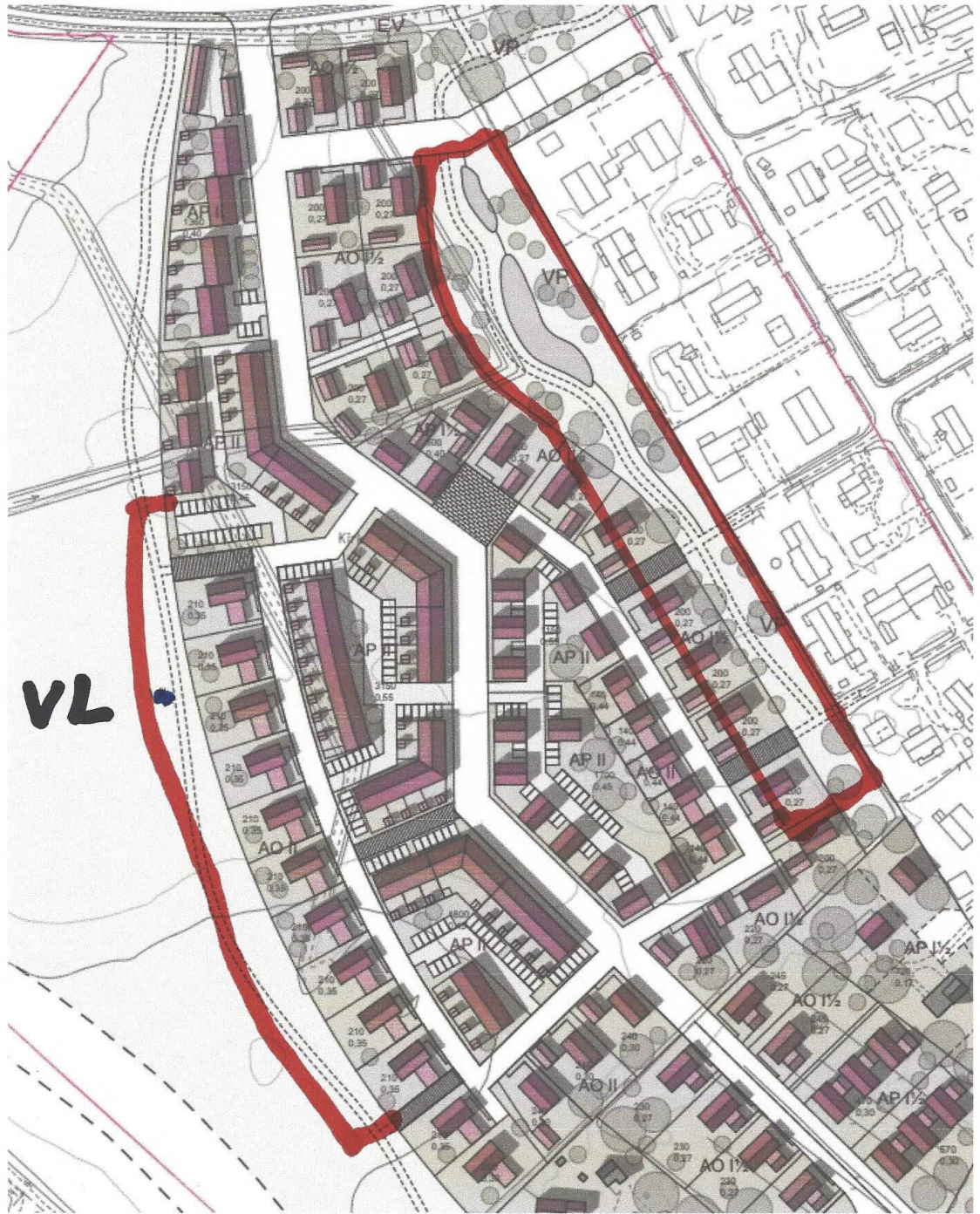
Uuden kaavan ja vanhan asuinalueen väliin tulee jättää vähintään 50m puistoalue niinkuin Suotien loppupään kiinteistöjen luo on ehdotettu. Liitteestä selviää paremmin mitä tarkoitan.

KKL.05.06.2024

Uudet kaavoitettavat tontit tulee siirtää reilusti länteen päin. Siirron jälkeenkin VL aluetta jää vielä paljon eri käyttötarkoituksiin. Viime kesänäkin Jalavatien päässä oleva pellonosa oli niin kostea että viljelijä jätti sen osan pellostaan kylvämättä. On myös huonoa rakennusmaata. Jalavatien päähän voi tehdä lammikon niinkuin Suotien loppupään kiinteistöjen luo on ehdotettu. Olisi hyvä jos jotain linnustoa pystyttäisi säilyttämään puistoalueella. Nähtävästi kiurut ja töyh-töhyypät tulee häviämään.

LIITE:

Lüite Raimo Virsu
Jalavatie 4



Mielipide 12. 16.2.2023

Mielipide kaavasuunnitelmasta Mattila II, kaavanumero 3648

Me, Mattilanalueella useamman vuosikymmenen jo asuneina, haluamme esittää mielipiteenämme seuraavaa sekä ilmoittaa tyytymättömyytemme kaavan suunnitteluun:

1. Uuden kaavan rajat

Suunniteltaessa uutta asuinaluetta pidämme käsittämättömänä, että uuteen kaavaan liitetään osia jo olemassa olevasta vanhasta kaavasta. Yleensä kun kunnat suunnittelevat uusia kaavoja on ne omia uusia kaavoja eikä niihin kytketä osia aiemmista kaavoista. Vaikuttaakin että ko. kaavassa on kyse siitä, että mennään ali aidan matalimmasta kohdasta ja näin saadaan uusien alueiden rakentamisajoa "luvallisesti" ajettua vanhan alueen läpi eikä uusia väyliä tarvitse niinkään suunnitella.

Kaavassa ajateltu asukastiheys myös kauhistuttaa. Miksi näinkin pienelle alueelle pitää kaavoittaa viereen viereen pientaloja sekä massiivisia rivitaloryppäitä. Taloille ei juurikaan jää pihajalaita, jotka olisivat todella tarpeellisia semminkin, kun suometsästä on suuri osa jo hakattu rakennusten tieltä.

Kaavaluonnoksen asemapiirroksessa versio 2. on rakennuksia lisätty kahden puolen Palvelukoti Mattilankaaren sekä kehitysvammaisten asumisyksikön. Ihmetyttää miksi juuri näiden rakennusten viereen on suunnitteilla n. 20 asuntoa. Eikö juuri näillä asumisyksiköillä tulisi olla mahdollisimman rauhallinen ympäristö.

Tuusulassa on maata muuallakin kuin mattilalaisten virkistysalueella. Olisiko fiksumpaa tulevaisuuttakin ajatellen rakentaa väljemmin sekä alueille, jotka eivät tuhoa olemassa olevia luontoarvoja.

2. Suoalueen kuivatus

Uuden kaava-alueen massiivinen rakentaminen edellyttää suuren suoalueen kuivattamista, joka puolestaan vaarantaa Mattilanalueella jo vanhastaan olevaa asuinkantaa. Mattilanalueen alkuperäinen asujaimisto on rakennettu vuosikymmenien ajan kulloistenkin rakennusmääräysten mukaan eli joko kivijalalle tai laatalle. Suurten vesimassojen kuivattaminen savipatjojen alta, aiheuttaisi mitä ilmeisemmin suuria vahinkoja vanhoille taloille.

Monen koti saattaisi tuhoutua täysin.

3. Suometsän tuhoaminen

Suometsä on monelle alueen asukkaalle tärkeä ja jopa ainoa virkistysalue. Mikäli alue supistetaan vain pieneen osaan nykyisestä, on se todella suuri menetys. Lisäksi suometsässä on laaja flora ja faunakanta, joka sekin supistuisi huomattavasti. Onko tänä päivänä yhdelläkään kunnalla varaa menettää tällaisia luontohelmiä.

4. Yhteys mahdolliselle Itäiselle ohitustielle

Edelleen Tuusulan kunnan yleiskaava 2040-luonnoksessa kummittelee Itäinen ohitustie, jolle Suopurontie on merkitty olevan ”yhdystie / kokoojakatu”. Toteutuessaan tämä suunnitelma vaarantaisi suuresti alueen liikenneturvallisuutta sekä lisäisi alueen läpiajoliikennettä kohtuuttomasti. Mattilanalueella sijaitsee mm. kehitysvammaisten ympärivuorokautinen asumisyksikkö sekä Palvelukoti Mattilankaari, asumisyksikkö autismin kirjoon kuuluville. Suuri liikennemäärän lisäys olisi suuri uhka myös heidän turvallisuudelleen.

Suopurontien jatkaminen Itäiseen ohitustiehen, kuten se on piirretty Tuusulan yleiskaavan 2040, hyödyttäisi pääasiassa keravalaisten liikkumista. Kerava on linjannut useamman kerran, ettei se halua rikkoa vanhojen asuinalueiden rauhaa (Aleksis Kiventiellä sekä Hiidenkiventiellä) sallimalla liikenne näiden teiden kautta Kulloontielle. Miksi tuusulalaisten tulisi sallia em. liikenne omien asuinalueidensa läpi.

Lopuksi haluamme muistuttaa mieleen mitä Tuusulan Kuntastrategiassa on kirjoitettu (suorat lainaukset):

”Varmistamme arjen ja lähiympäristön turvallisuuden”

”Rakennamme kestävästä tulevaisuutta ja edistämme ilmastotekoja kaikessa toiminnassa”

”Vaalimme viherympäristöä, vesistöjä ja niiden saatavuutta ja luonnon monimuotoisuutta.”

Mielipide 13. 16.2.2023

Mattila II kaava. Muistutus.

Sodan jälkeen Gustavelundin maita pilkottiin asutukseen. Syntyi Mattilan alue Kirkonkylään, Keravan rajalle. Nimensä se sai tietävästi maiden omistaja Viola Parviaisen Matti-puolison mukaan. Tontit ja tilat olivat eri kokoisia muutamasta tuhannesta neliöstä hehtaareihin. Kaa-voituksella ja tiivistämisellä asuntojen määrä ja alueen liikenne on lisääntynyt huomattavasti ja parkkipaikoista on pulaa. HSL:n kanssa tehty epäonnistunut bussiliikennesopimus on pahentanut tilannetta. Kymmeniä vuosia jatkunut nopea bussiyhteys Kirkonkylästä ja Hyrylästä Helsingin ydinkeskustaan ei enää toimi. Vaihtoihin ja kiertelyyn perustuva matka Helsingin ydinkeskustaan kestää nyt toista tuntia, siksi bussit kulkevat lähes tyhjinä ja henkilöautoliikenne on lisääntynyt.

Kovin tiivis rakentaminen, ahtaine tontteineen ja ketju/rivitaloineen eivät ole Mattilan pientaloalueen luonteeseen sopivaa rakentamista (pudottaa myös alueen arvoa asuntoalueena). Osa Mattilan alueesta on tasaista pehmeöpohjaista vesipaineista savimaata, jossa lämpimät vetiset talvet ja ympärivuotiset saderyöpyt, jotka ovat ehkä osittain seurausta ilmaston muutoksesta, aiheuttavat hulevesiongelmia jo nyt. Myös Mattila II kaava-alue on suurelta osin tasaista pehmeöpohjaista vesipaineen alaista savimaata, joka johtaa paalutuksiin, maaperän vaihtoon ja huleveden pumppauksiin sekä vanhojen tonttien ja talojen maaperän painumiseen.

Hyrylästä Mattilan alueen kautta järveen laskeva Piilinoja, on niin tasaisella maalla, että hulevesien johtaminen ilman pumppausta ei onnistu nyt eikä tulevaisuudessa jos rakentamisella tukitaan luontainen veden kulku. Saviriihentie on jo nyt aika-ajoin suljettava Piilinojan tulvimisen takia. Kun rakennusliike Tolonen parikymmentä vuotta sitten osti rivitalotontit Saksankujan varresta, he kertoivat rakentamisen jälkeen, että maaperä oli niin löysä, että viemäritkin piti paaluttaa ja maa-perä vaihtaa talojen, teiden ja pihojen alta. ”Tuli kalliiksi, olisi pitänyt tutkia etukäteen”- totesivat.

Mattilan alueen ja Hyrylän/Rykmentinpuiston välinen metsä- ja peltoalue ja Keravan hautausmaan ympäristö ovat enää ainoat Hyrylä/Kirkonkylä-alueen maisemapellot ja lähimetsät kesän ja talven ulkoilua varten, kun Rykmentinpuistosta hävitetään viimeinenkin ulkoilumetsäalue. Mattilan alueen Hyrylän puoleinen Kannistonmäki ja sen eteläpuolen metsäalue Hiidenkiven tielle asti, on jätettävä V-alueeksi ja lähimetsäksi. Maakuntakaavan ja yleiskaavan ulkoilu- ja viherväylät sekä V-alueet on pidettävä kaavoissa mukana. On myös syytä keskustella Keravan kaavoittajien kanssa.

On syytä vakavasti harkita Mattila II kaavalle aikalisää esim. 5 vuotta. Sinä aikana Tuusulanjärven Koulukampus valmistuu ja nähdään miten liikenne toimii Kampuksen ympäristössä ja Mattilan alueella. Uutta liikennettä ei Pohjoismaisen suosituksen mukaan pidä tuoda alle 200 metrin päähän kouluista. Aikalisän aikana tutkitaan maaperä ja sen aiheuttamat kustannukset sekä uudisrakentamiselle, että vanhojen teiden ja muun kunnallistekniikan korjauksille sekä tieyhteys Mattilasta Hyrylään. Uudisrakentamisen yhteydessä vanhan asuntoalueen kunnallistekniikkaa joudutaan myös mylläämään. Kunta omistaa maata eri puolilla Tuusulaa paljon paremmilla maapohjilla, eikä siksi ole tarvetta tuoda asutusta paikkaan, johon se ei sovellu ja tulee kalliiksi.

Saksan tilan päärakennus ja talouskeskus 1800-luvun luhtiaittoineen, pihapiireineen, puistoinen ja lähipeltoineen, kuuluvat Tuusulan kulttuurihistoriallisiin arvokohteisiin, niihin harvoihin, joita on vielä jäljellä. Ne on syytä jättää asemakaavan ulkopuolelle, niin kuin nyt onkin suunniteltu.

Mielipide 14. / Mattilan alueen asiakasyhdistys ry 16.2.2023

Liitteessä Mattilan alueen asukasyhdistyksen mielipide Mattila II kaavaluonnoksesta nro 3648

LIITE:

Kaavaratkaisu

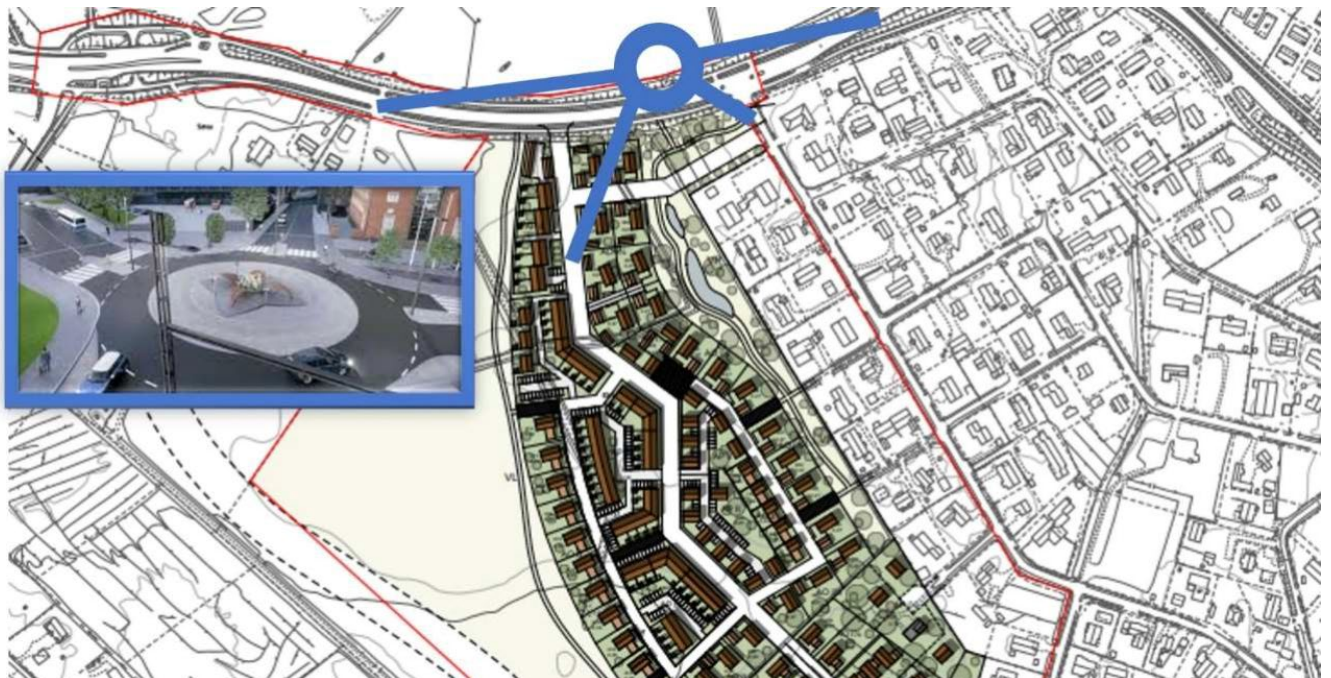
Yhdistys puoltaa kaavaluonnosversiota 1, ei kaavaluonnosversiota 2. Kaavaluonnosversiossa 1 uutta kerrosalaa on maltillisemmin ja asukasmäärän lisäys siten myös maltillisempi. Maltillisempi kaavaratkaisu liittyy luonnollisemmin vanhaan Mattilan alueeseen ja säilyttää ja ehkä

jopa lisää alueen arvoa. Merkittävää alueen asukkaiden hyvinvoinnin kannalta on, että kaavaluonnosversiossa 1 metsäalue jätetään kokonaan rakentamatta ja säästää siten alueen arvokkaat luontokohteet sekä alueen asukkaiden ahkerassa virkistyskäytössä olevan metsäalueen.

Liikenne

Prioriteettina tässä kaavassa tulee olla uuden valmistuvan Tuusulanjärven kampuksen yhteyksien turvallisuuden kehittäminen. Tuusulantien (mt 11610) tiealue Tuusulanjärven kampuksen alueella eli välillä Mahlamäentie – Suotie tulisi muuttua maantiestä katualueeksi ja parantaa siten tien turvallisuutta. Suotie on tärkeä koululaisten käyttämä kulkureitti, mikä tekee Tuusulantien ja Suotien risteysalueen sekä edellä mainitun Tuusulantien tiealueen turvallisuuden parantamisen erittäin tärkeäksi. Edellä mainitun tiealueen nopeusrajoitusta tulisi pudottaa huomattavasti ja jalankulkijoiden tienylityskohdat tulisi turvata korotetuin ja vilkkuvaloin varustetuin suojaitein.

Kaavaluonnoksessa ehdotetaan Suotien ja Tuusulantien nykyisen liittymän katkaisemista henkilöautoliikenteeltä ja Suotien liikenteen ohjaamista uudelle kokoojakadulle. Suotie ohjattaisiin kulkemaan uutta reittiä nykyisen puistoalueen läpi. Kaavaluonnoksessa tälle on perusteena esitetty, että näin vältettäisiin kahden lähekkäisen liittymän sijoittuminen Tuusulantielle ja että tämä ratkaisu vähentäisi Suotien läpiajoliikennettä. Tähän ehdotamme kuitenkin parempana ratkaisuna kiertoliittymää Tuusulantielle kohtaan Suotien risteys. Kiertoliittymä pakottaa autoilijat hidastamaan ja siten luo turvallisemman kulkureitin jalankulkijoille ja pyöräilijöille. Kiertoliittymä toimisi hyvin Tuusulantien muuntuessa tuossa kohdassa katualueeksi ja siten nopeusrajoitusten laskiessa.



Kuva 1. Kiertoliittymä kohdassa Suotie Tuusulantien risteys.

MIELIPIIDE

KKL.05.06.2024

Uuden Mattila II alueen ja vanhan Mattilan alueen välistä moottoriajoneuvoliikennettä tulee rajoittaa mahdollisimman paljon. Jalankulku ja pyöräily väylät läpi asutusalueiden sen sijaan ovat toivottuja. Varsinkin suora ja nopea kevyenliikenteenväylä Jukolansuoralta aina Tuusulanjärven kampukselle asti on tärkeä, sillä tämä yhteys veisi koululaisia pois vaarallisen Suotien varrelta.

Muistutamme myös suoran ja nopean kevyenliikenteenväylän yhteystarpeesta välille Mattila – Tuusulan urheilukeskus.

Luonnon ympäristö

Tärkeiden ekologisten yhteyksien ja viheryhteyksien säilyminen täytyy taata Mattilan alueella aina Kannistonmäeltä Tuusulanjärvelle saakka. Nämä viheryhteydet ovat elintärkeitä alueen eläimistöille.

Hulevesien hallinnan kannalta ehdotamme, että uuden ja vanhan Mattilan alueen väliin esitetyn viherkaistan leveyden riittävyys tarkistetaan. Alue vaatii riittävän suuren lammen ja käsittelyalueen hulevesien viivyttämiseen sekä pumppaamon hulevesien käsittelyyn.



Kuva 2. Hulevedet pellolla Pensastien päästä kuvattuna Tuusulantielle päin.

Mielipide 15. 16.2.2023

palaute on kirjoitettu oheen liitettyyn .pdf:ään.

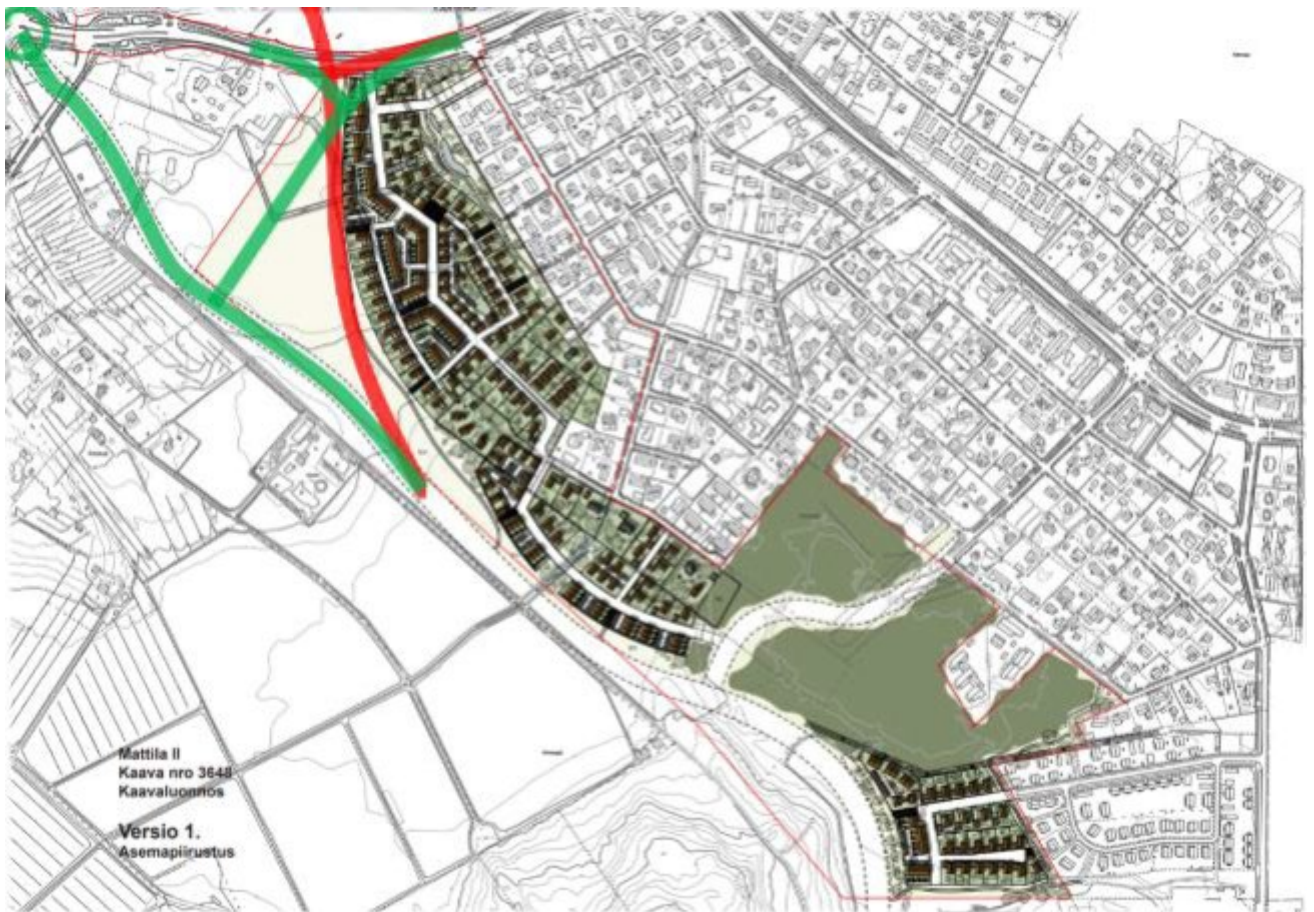
LIITE:

Mattila II asemakaavan muutosluonnos nro 3648 – Palaute

KKL.05.06.2024

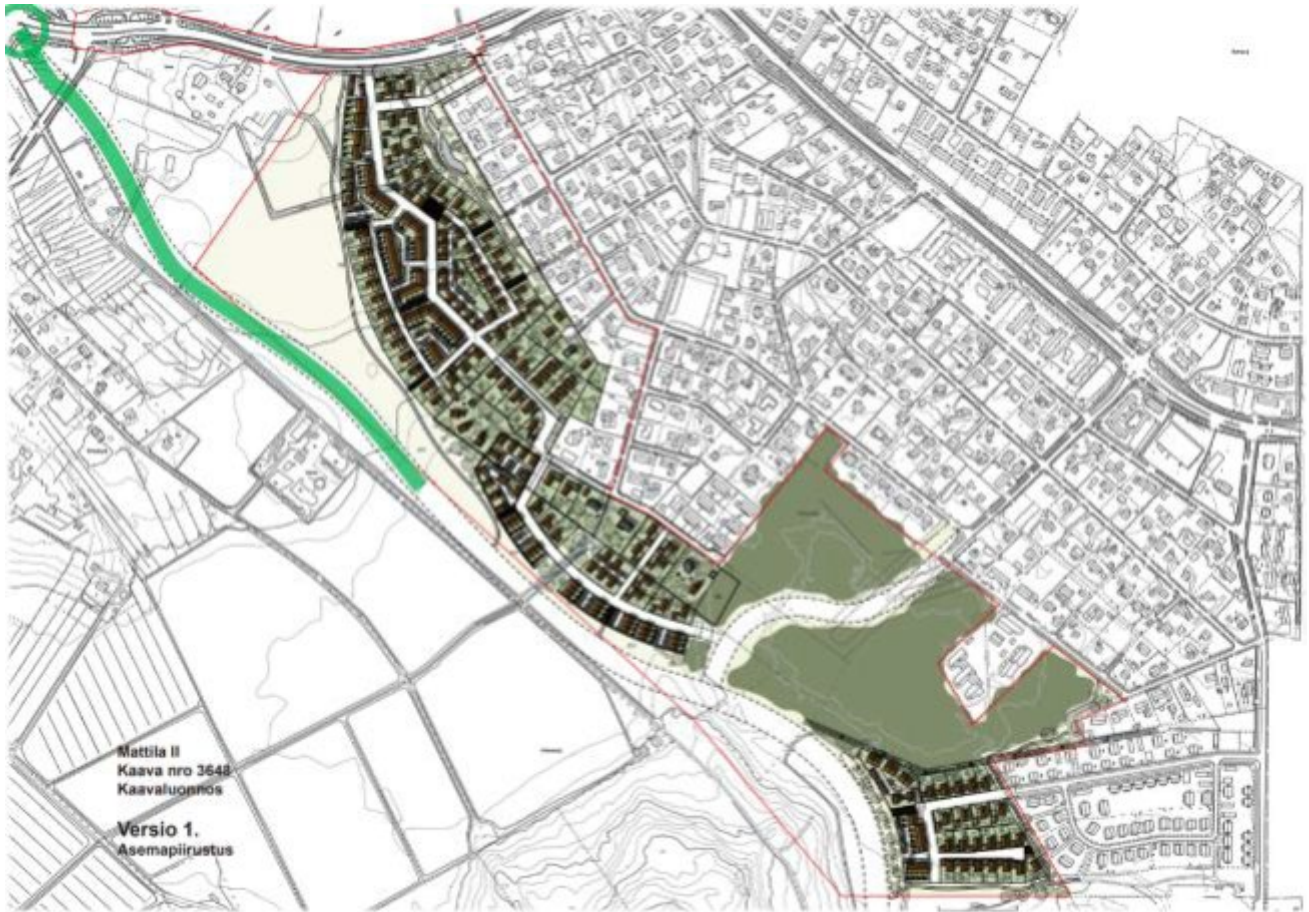
Mattila II-kaava kytkeytyy vahvasti suunnitelmaan maantie 145:n toteuttamisesta sekä -tavasta (kuva 1.). Kaavaluonnoksen asemapiirrustuksessa on katkoviivoilla korostettuna lyhyempi, nykyiseen Tuusulantien ja Järvenpääntien liikennevaloliittymään suuntautuvaa vaihtoehto (kuva 2.), jota myös kyseisen maantien yleissuunnitelma perustellusti puolsi. Lisäksi kyseinen vaihtoehto ei rajaisi Mattilaa, Hirsitienmäkeä sekä Pekkolaan erilleen muusta Hyrylästä Keravan puolelle. Vaihtoehto takaisi myös turvallisemmat kevyen liikenteen kultuyhteydet myöhemmin valmistuvalle Kirkonkylän kampukselle, jota edellä mainituille alueille hakeutuvat lapsiperheet varmasti arvostaisivat. Eikä vaihtoehdon huomattavasti rajatummat vaikutukset Krapin sekä Tuusulan Golfklubin liiketoimintaan varmasti haittaisi kyseisiä yrittäjiäkään. Myös väljempi rakentaminen mahdollisesti kaavoitettavalle alueelle helpottuisi.

Kuva 1.



Mt 145 rakentaminen välillä Mäyräkorpi-Kirkonkylä (Hyrylän itäinen ohikulkutie), yleissuunnitelma (Tiehallinto, 2008). Kuva 18. Tutkitut linjausvaihtoehdot hankkeen pohjoispäässä.

Kuva 2.



19.01.2023-17.02.2023 Kaavaluonnos asemapiirustus VE1. MT 145 havainne katkoviiva korostettuna.

Itse Mattila II-kaavasta, kuten myös maantie 145:n suunnitelmasta: olen lähtökohtaisesti kulttuuri- sekä maalaismaisemaa turmelevaa muutosta vastaan, joista olen saanut koko tuusulalaisuuteni nauttia. Kaavan kuitenkin mahdollisesti edetessä, toivoisin vielä seuraavia asioita tarkasteltavan, kuten olitte osallistumis- ja arviointisuunnitelma-vaiheen ensimmäisten perusteella tehneetkin. Suunta on siis hyvä.

Nykyinen Mattila sekä uudisrakentamista varten suunniteltu alue olisi keskeistä erottaa vielä selkeämmin toisistaan. Jo alueen yleisilmeen kannalta olisi suorastaan irvokasta sijoittaa rinnakkain rakennuskantaa keskimäärin yli viidenkymmenen vuoden ikäerolla. Nykyisen Mattilan alueelle hakeutuu paljolti remontointi- sekä saneeraustaitoisia-/halukkaita lapsiperheitä, joten alueen nykyinen yleisilme tulee säilymään vielä vuosia eteenpäin. Myös siksi että rakentamaton maapohjaa on jäljellä nykyisellä alueella merkittävän rajallisesti. Alueiden selkeämpi erottaminen olisi myös osa kunnan, sekä myöhemmässä vaiheessa mahdollisten rakennuttajien, riskienhallintaa ja -minimointia. OAS-vaiheen mielipiteetkin jo korostivat sekä varoittivat suo- ja savimaalle rakentamisen vaatiman maanvaihdon sekä kuivattamisen haasteellisuutta.

desta/kalleudesta sekä vaikutuksista nykyisen alueen usein maanvaraisesti perustettuihin rakennuksiin sekä ennalta-arvaamattomiin muutoksiin jo valmiiksi herkästi tulvivan Piiliojan alueen hule-, sulamis- sekä pohjavesissä. Lisäksi tällä pienennettäisiin epäonnen mahdollisuutta, joka johtaisi väistämättä pitkiin sekä kalliisiin oikeuskäsittelyihin esimerkiksi ryhmäkanteiden muodossa. Kuntaimagoa miettivät voisivatkin hyödyntää selkeästi eriytetyt alueet nimeämällä nykyisen Mattilan ”Gamla Mattila” sekä uuden alueen ”Nya Mattila”-tyylisesti, uuden kaksikielisen Kirkonkylän kampuksen hengessä – trendikästä, eikö?

Samalla jo vuosikymmenet aluetta hallinneet pelto- sekä metsämaisemat tulisivat pääosin säästettyä ja säilytettyä houkuttelevuustekijöinä alueelle mahdollisesti muuttavien silmissä. Alueen kasvisto ja eläimistö ovat yllättävän monimuotoisia ja kunta on tehnyt vakuuttavaa aluekehittämistä vastaavissa alueissa esimerkiksi Fjällbon puiston sekä Rykmentinpuiston toteutuksissa. Vastaavanlaiset alueet ovat pääkaupunkiseudun kilpailuvaltteja! Näin ollen puhtaasti keravalaista autoliikennettä palvelevan - sekä lisäävän - Suopurontietä jatkavan ohitustien toteuttaminen olisi täysin turhaa: Mattilan sekä Hirsitienmäen alueella asuvat ovat jo oppineet käyttämään Tuusulantietä koululaiset huomioiden. Lisäksi Mattila II:n tulisi huomioida kevyen liikenteen turvalliset ratkaisut. Nyt suunnitellun liikenteen lisääminen Keravan suunnalta sekä kunnan varallisuuden tuhlaaminen keravalaisien palvelemiseksi olisi suorastaan edesvastuutonta. Toivoisinkin siis Suopurontien lounaispäätyyn rajoittuvan metsä- ja peltoalueen hyödyntämistä muita Tuusulan onnistuneesti toteutettuja virkistysalueita mm. Sarvikallio, Fjällbo, Rykmentinpuisto vastaavasti.

Lopuksi haluaisin vielä mietittävän alueen kaavan havainnekuvia. Onko tarkoituksenmukaista suunnitella Vantaata vastaavasti? Miksi lapsiperheet muuttaisivat tämän näköiseen Tuusulaan, kuin samaan hintaan lähemmäs keskustaa? Tuusulan valtteja ovat aina olleet väljyys, luonto, rauha sekä konstailematon maalaisuus, joiden soisi myös näkyvän. Aivan kuten kuntastrategiassamme on mainittu: ”Elämisen taidetta kestävästi kasvavassa Tuusulassa”.

Palautteen teemat tiivistäen...

#1 MT 145 - tarpeellisuuden arviointi & korkeat kustannukset suo- sekä savimaarakentamisesta

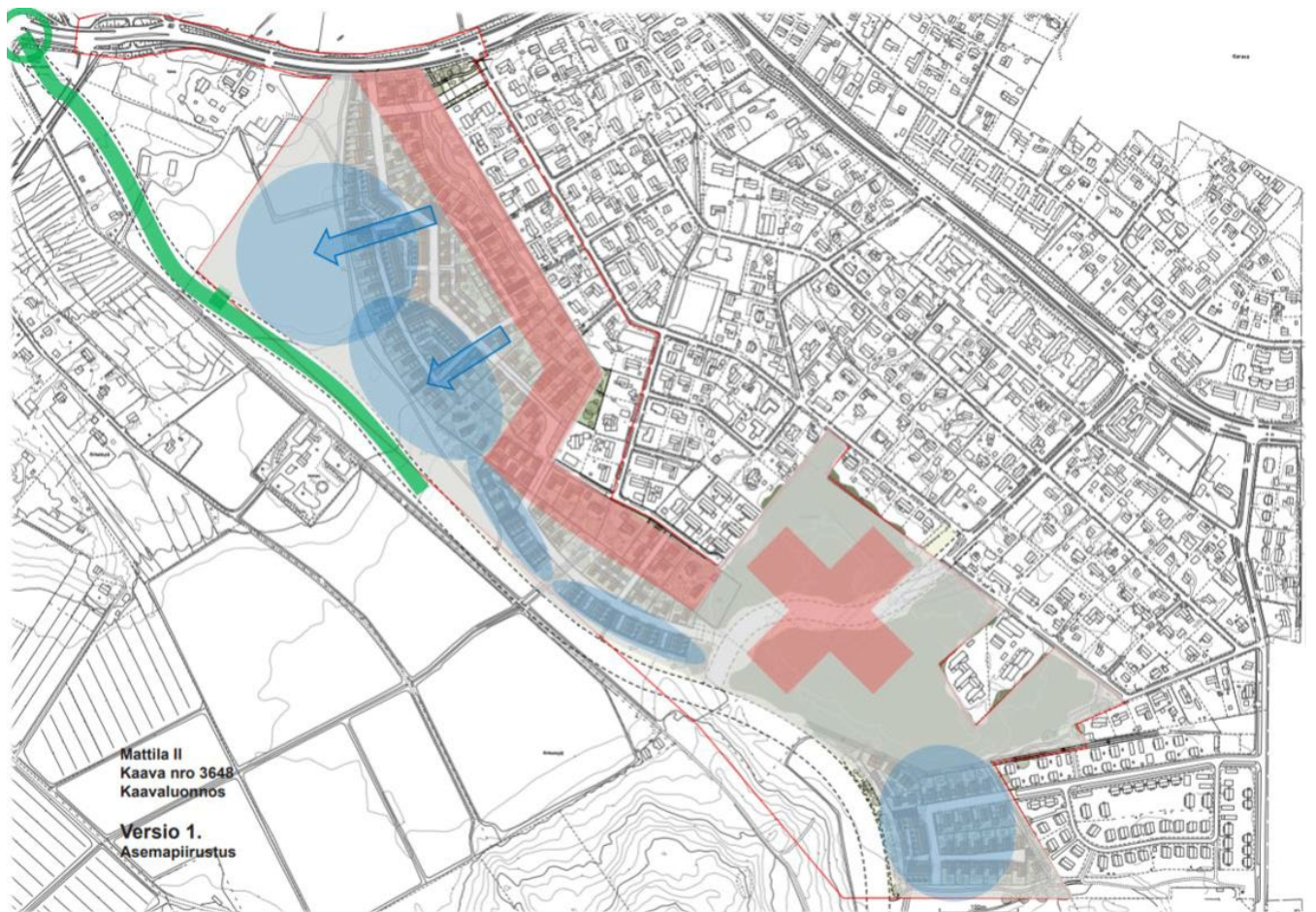
#2 Mattila II eriyttäminen nykyisestä Mattilasta - peltoa, puistoa sekä kevyen liikenteen väylää väliin (= väljyyttä) plus maapohjan haasteet

#3 Metsä & pellot - Mattila II kaava poikkeaisi täysin Tuusulan muusta viher- sekä virkistysalueiden kaavoitustavasta

#4 Suopurontien ohitustie - lisää liikennettä sekä investointi keravalaisille: ”ei kiitos”

#5 Havainnekuvat - Toiminee Rykmentinpuistossa, mutta emmehän me halua Mattilasta Vantaan kopiota?

Kuva 3.



Palautetta mukaileva havainnekuva

Mielipide 16. 16.2.2023

KKL.05.06.2024

Mielipide Mattila II, kaavasta nro 3648

Vaihtoehtoista kaavaluonnosversio 1 on parempi. Suopurontien lopusta alkava metsäalue on suosittuvirkistysalue ja se tule säilyttää entisellään.

Liikenne

Suotien ja Tuusulantien risteys on jo nyt aika vilkas, varsinkin arkaamuisin. Tiellä ajetaan usein ylinopeutta, vaikka siinä on kaksi suojatietä lähekkäin. Suurin osa alueen koululaisista kulkee tuon risteuksen kautta kouluun. Toimiva liikenneympyrä voisi hillitä nopeuksia sekä sujuvoittaa liikennettä.

Luonto ja maisema

Uuden asuinalueen tulee sulautua vanhaan asuinalueeseen esim. viheralueiden avulla. Alueelle voisi istuttaa omenapuita ja marjapensaita tms. asukkaiden yhteiseen käyttöön. Pihoille tulisi jättää tilaa mahdolliselle hyötyviljelylle tai ja kompostoinnille. Alueella olisi hyvä olla oma kierrätyspiste.

Mielipide 17. 17.2.2023

1. Palaute koskee Suoranankujan loppuun suunniteltua tietä. Tien päähän tulisi laittaamootto-riajoneuvojen ajokielto ehdottomasti, koska tämä lisää varmasti läpi ajoa suorannantielle. 2. Millainen tie tuohon kohtaan on mahdollisesti tulossa? Tämä asia ei selvinnut asemakaavaluonnos yleisötilaisuudessa 26.1.2023.

3. Piiliojan kunnostuksesta oli myös juttua, onko tähän tullut vastausta milloin oja laitetaan kuntoon jaettä se on myös turvallinen?

4. Teidän kestävyys ja turvallisuus. Onko asiaa mietitty siltä kantilta että näillä teillä voi kulkea jatkossa enemmänki raskasta liikennettä.

5. Kestääkö peltoalueen "savikansi" niin tiheään rakennettua asutusta. Onko tätä tutkittu tarkemmin. Maaperätutkimus?

Liitteenä kaavakuva johon merkattu kyseiset kohdat.

LIITE:

HUOM! En saanut kopioitua kaavakuvaa tähän!

Mielipide 18. 17.2.2023

Mattilan alue edustaa eri aikakausien arkkitehtuuria aina 40-luvulta 2000-luvulle ja aluetta leimaaerityisesti puutarhamaisuus.

KKL.05.06.2024

Kaavaluonnosversiossa kaksi on esitetty, että uusi pientaloalue tulisi myös Multatien varteen. Uudet Ketjutalotontit ja townhouse-korttelityyli ei sulaudu Mattilan alueen, perinteiseen pientalovaltaiseen yleisilmeiseen. Kaavaluonnosversiossa kaksi esitetyt pientalot on sijoitettu Uudenmaan Vammaispalvelusäätiön Mattilan Palvelutalon ympärille. Palvelutalo on koti kehitysvammaisille ja autismin kirjoon kuuluville ihmisille. Nämä ihmiset ulkoileva lähiympäristössä ja lisärakentaminen palvelutalon ympärille aiheuttaisi suuren muutoksen palvelutalon ympäristöön ja sen rauhallisuuteen. Rakentamisvaihe itsessään aiheuttaisi palvelutalon asukkailla suurta häiriötä ja häiriötä. Mistä syystä palvelutaltoa ei mainita kaavaselostuksessa millään tapaa?

Edellä mainituista syistä kaavaratkaisussa tulisi edetä maankäytön suhteen ratkaisuvaihtoehto 1 mukaisesti. Tällöin uusi Mattila II alue ja vanha Mattilan alue säilyvät toisistaan erillisinä ja toisistaan erilaisina kokonaisuuksina. Kovasti kuitenkin yleisesti Ihmettelen miksi myös Tuusulassa halutaan edistää tällaista mikrotonteille rakennettavia, erittäin tiiviitä asuinalueita. Kun ihmiset ja perheet valitsevat asettua asumaan selvästi Kehä III ulkopuolelle ja pienemmälle paikkakunnalle, niin he eivät todella hae sieltä pienkaupunkimaista tiivistä asumistyyliä. Tuusulan tulisi olla rehellinen itselleen siitä minkälainen paikka Tuusula on ja tarjota siellä asuville ja sinne ehkä muuttaville ihmisille juuri sen tyyppistä asumista kuin ihmiset täällä arvostavat. Tätä ketjutalotontti ja townhouse-tyyliä pitäisi tuoda vain erittäin rajoitetusti, jos ollenkaan.

On erinomaisen hyvä asia, että läpiajoliikennettä nykyisen Mattilan alueen osalta pyritään minimoimaan ja liikenne tultaisiin ohjaamaan uudelle alueelliselle kokoojakadulle sekä Jukolansuoraa jatkaen. Mattilan asuinalueella vallitsee rauhallisuus ja se tulisi jatkossakin olla turvallinen ympäristö sekä pienille lapsille että iäkkäämmille henkilöille. Erittäin hyvää on myös se, että Mahlamäentien ja Suotien välinen välinen osuus Tuusulantiestä tultaisiin muuttamaan katualueeksi, joka takaa turvallisemman kulun Tuusulan Kirkonkylän koululle.

Mielipide 19. 17.2.2023

Haluan antaa palautetta kaavan muutosluonnoksesta. Asun kaava-alueen naapurissa. Mattilassa Suotien vieressä ja Jukolansuoran pohjoispuolella olevassa metsässä on sekametsää, paljon lehtipuita, samoin paljon pesiviä lintuja, tikkoja, kottaraisia. Virkistysmetsässä pesii lukuisia lintuja ja elää ojantörmällä ympäri vuoden, kuten palokärki ja useita käpytikkoja. Pellon reunustan ojat ovat täynnä sammakoita keväisin ja kesäisin. Alkukesäisin lapset käyvät niitä tutkimassa ja leikkivät pellon viereisissä metsissä ja ojissa. Mattilan metsässä ja sen reunoilla on myös suuria puita, jotka luontoselvityksestä näyttävät puuttuvan.

Talvisin Jukolansuoran päässä olevalla pellolle tehdään hiihtoladut, lumisina talvina jopa kunnan toimesta ympyrälenkki koko pellolle, jotta sille pääsevät sekä Mattilan että Keravan suunnasta helposti, mutta yleensä asukkaat itse tekevät ladut, ne jatkuvat luoteessa oleville Saksan pelloille ja siitä eteenpäin golfkentälle ja myös lounaaseen Tuusulan urheilukeskuksen suuntaan. Onko tarkoitus, että tulevaisuudessa lapset viedään ja kaikki ulkoilijat autolla hiihtämään golfkentälle ja Tuusulan urheilukeskukseen, jos hiihto estetään rakentamalla ulkoilualueelle taloja ja teitä? Nämä ovat hyvin tärkeitä lähivirkistysalueita sekä Mattilan alueen asuk-

kaille että kauempaa Keravan suunnasta, Killan alueelta, keskustasta ja Sompiosta ulkoilemaan tuleville, koska Keravalla ei ole vastaavia pelto- ja metsämaisemia. Ympäri vuoden lähimetsiä kuten Jukolansuoran pohjoispuolella olevaa metsää ja siellä risteileviä ulkoilupolkuja ja Jukolansuoran länsipuolella olevaa peltoaluetta kiertävät lenkkeilijät, koiranulkoiluttajat ja maastopyöräilijät ja tämä on virkistysalueena hyvin tärkeä lähialueiden ihmisille. Myös maisemallisesti rakentamaton pelto- ja metsäalue on tärkeä ja luo hyvinvointia ympäristöön, kauniilla ilmalla tällä alueella ulkoilee paljon ihmisiä, useita kymmeniä ulkoilijoita jopa samaan aikaan, juuri sen vuoksi että alueelle on lyhyt matka monesta suunnasta. On tärkeää, että virkistysalueelle pääsee ihan vaan lyhyeksikin aikaa käymään, mieli virkistyy. Esim. jos joutuisi lähtemään jonnekin kauas metsään, ylittämällä ensin lukuisia teitä, ja kenties jopa autolla (esim. Tuomalan metsään), pakottaa nykyiset asukkaat vaihtamaan asuinpaikkaa kauemmas asuinalueesta, ehkä pois Keski-Uudeltamaalta, jossa rakennetaan niin tiheään. Vielä on alueen lapsilla mahdollisuus leikkiä metsissä ja talvisin pellolla mikä on tärkeää, että heillä on turvallinen kävelymatka virkistysalueelle. Samoin on tärkeää, että kaikki ihmiset, joille luonto on elintärkeää pääsevät ulkoilemaan rakentamattomassa metsässä ja pellonreunoilla päivittäin ja varsinkin kun koiranomistajiaakin on alueella paljon, niin pienet aamu- ja iltalenkit ovat tärkeitä lähiympäristössä. On ihmisiä, joille lähiluonto ei merkitse niin paljon, mutta he ovat valinneet asuinpaikan jostain muualta, kuin Mattilasta, tällä alueella asuu taas ihmisiä, joille tärkein kriteeri on maalaismaisemat ja lenkit lähiluontoon. Toivon että Tuusulan kunta tunnustaa luonto ja virkistysarvot. Täältä Mattilasta ei pyörähdetä iltalenkille esim. Tuomalan metsiin. Lähiluontoa ei voi kompensoida metsällä, joka on vaikea saavuttaa.

Maisema on myös kulttuurihistoriallisesti arvokas, varsinkin kun se on vielä vuokrattu viljelijällä, viljelty peltomaisema on kaunis ja ruokaomavaraisuudenkin vuoksi pellot pitäisi säilyttää koska tulevaisuudessa niistä voi olla suuri pula (ja Etelä- ja Keski- Euroopan viljely tulee olemaan vaikeampaa kuivuuden ja tulvien vuoksi.) Mattilan metsistä ja mäiltä, joista on näkymiä pelloille, on tärkeää kansallismaisemaa. Jukolansuoran päässä oleva pelto tulvii kesäisin ja syksyisin, ja lauhoina talvina, joten rakennusmaana se olisi kallista rakentaa. Liitteenä kuva tulvivasta pellostä viime keväältä. (Video olisi ollut laajemmalla alueella mutta yrityksistä huolimatta tähän ei voi videota ladata, ilmeisesti liian iso tiedosto.) Miten hulevesiviemärit järjestettäisiin näin alavalla maalla? Myös metsä on entistä kantamatonta suomaa. Hulevesialtaita ei ole alueelle edes suunniteltu, vaikka se olisi välttämätöntä. Miten huolehdittaisiin siitä, että nykyiset talot eivät kärsi naapurissa tehtävistä maansiirto- ja paalutustöistä? Kuka korvaa, jos rakennustöistä tulee vaurioita nykyisiin taloihin? Jos tähän päivään mennessäkään vauriota ei nykytaloissa ole, ja vaurioita tulee, kun paalutustyöt ja rekkaliikenne alkaa, on selvää, että vauriot johtuvat uuden alueen kaavoituksesta.

Alueella pitäisi olla kaksinkertaiset pumppuasemat hulevesiä erikseen ja viemäreitä varten erikseen, miten nämä on ajateltu rakentaa? Miten talon perustukset rakennetaan, ne pitää olla irti maasta koska vedet vellovat talojen alla. Miten on tarkoitus huomioida, ettei tule vesivahinkoja. Kannattaa lopettaa sellaisten suunnitelmien tekeminen jo alkuvaiheessa, jotka tietävät vaikeuksia sekä nykyiselle että tulevalle asuinalueelle.

Kaavoitukseen osallistuvat päätöksentekijät ovat eläkkeellä siinä vaiheessa, kun ongelmat ilmenee, kuka vastaa ongelmista silloin? Paalujen varaan rakennutusta asuinalueesta tulee hyvin lyhytikäinen. Lisäksi vesi talon alla tietää reumatismia asukkaille. Pelto on ollut vuosittain muuttolintujen levähdyspaikkana, varsinkin kun siihen luonnostaan muodostuu lampareita.

Nykyiset tiet eivät kestä rakennusaikaista liikennettä ja tulevan asuinalueen liikennettä. Tiet ovat nykyisinkin tukossa, ja esim. Jukolansuoran pohjoispuolinen osa tiestä on jatkuvasti täynnä ilmeisesti alueen asukkaiden pysäköityjä autoja, vuoden ympäri, joten niiden ohittaminen on jatkuva turvallisuusriski. Tiet ovat kapeita ja lapsillekin vaarallisia.

Jukolantien liikennemäärä on kasvanut huomattavasti viime kuukausina. Jukolantien vierelle valmistui viime syksynä neljä isoa kerrostaloa, joissa ei ole autopaikkoja kuin osalle asukkaista. Näin ollen Jukolantien itäpuoli on täynnä pysäköityjä autoja ja nyt Jukolansuoralta päin Jukolantielle on aivan mahdotonta ajaa, kun meinaa törmätä niihin ja samoin toisinpäin ajattaessa oikeaa kaistaa Jukolantieltä kääntyminen oikealle Jukolansuoralle, kun samaan aikaan samaa kaistaa tulee jonossa autoja vastaan väärää kaistaa, koska vasen kaista (vastaantulijalla oikea kaista), joita pitkin vastaantulijoiden pitäisi ajaa, on tukittu pysäköidyillä autoilla.

Lisäksi Jukolantieltä ajetaan läpi Keravan puolelle uusien kerrostalojen keskeltä, vaikka käsitteäkseni läpiajo pitäisi olla kielletty. Täällä on suuret liikenneongelmat jo nyt, ei ole mahdollista, että liikennettä lisättäisiin myös uudelle asuinalueelle, koska nyt jo on vaarallista ja läheltä piti-tilanteita päivittäin. Itse kannattaisin enemminkin rakentamista nykyisten kantavien tieverkkojen lähistölle, alueille, jotka eivät ole nykyisin rakennus- tai virkistyskäytössä, esim. tulevan Kirkonkylän koulun itäpuolelle eli Tuusulantien ja golfkentän väliselle alueelle, joka ei ole ollut missään käytössä. Siellä myös liikenne- ja hulevesiratkaisut ovat huomattavasti helpompaa ja edullisempaa toteuttaa. Myös pohjoisen Mahlamäentien kaakkoispuolella on paljon joutomaata sekä Mahlamäen tien varrella että Olkimäentien kummallakin puolella, alue ei ole virkistyskäytössä ja siellä on nykyäänkin hyvät tieyhteydet. Uusilla asukkailla näiltä alueilta olisi vastaavat virkistysmahdollisuudet lähiluontoon kuin Mattilan nykyisillä asukkailla. On paljon parempi rakentaa pusikkomaisille alueille, jotka eivät ole virkistyskäytössä, kuin alueille, jotka ovat lukemattomien lähiseudun ihmisten virkistyskäytössä, täällä kävellään ja pyöräillään päivittäin ja hiihdetään talvisin. On tärkeä henkisesti, että vapaa-ajalla pääsee rauhalliseen lähiluontoon matalalla kynnyksellä ja että myös tulevilla asukkailla olisi terveellinen ympäristö ja asunnot kantavalla maalla.

Erityisen tärkeää on säilyttää kaikki metsäiset alueet kokonaisina koska metsien pirstaloituminen vaikeuttaa ja estää niiden virkistyskäyttöä. Tärkeintä ulkoilijalle on tuntee olevansa metsässä, mutta poikki menee teitä ja metsää kaadetaan rakentamisen tieltä. ei metsällä ole enää samanlaista virkistysvaikutusta, kun ei se tuo enää luonnon rauhaa ja hiljaisuutta. Mattilassa on parasta se, että metsiä ja peltoja pitkin pääsee tekemään kunnon iltalenkin jokaiseen vuoden aikaan eikä ole teitä ja taloja edessä.

LIITE:

KKL.05.06.2024



Mielipide 20. 17.2.2023

MIELIPIDE KAAVALUONNOKSESTA MATTILA II, KAAVA NRO 3649

Valtuuston 12.12.2022 hyväksymässä kaavoitussuunnitelmassa 2023 – 2026 on kärkihankkeena Koillis-Hyrylän- osayleiskaava tai yleissuunnitelma joka sisältää mm. liikennesuunnitelmat. Nyt nähtävillä oleva Mattila II alueen asemaluonnos on em alueella. Osayleiskaavan puuttuessa liikennesuunnittelua ei ole voitu suunnitella riittävän laajasti. On välttämätöntä että nyt kaavatyön rinnalla alueelle ja sen ympäristöön laaditaan laajempaa Koillis-Hyrylän liikenteen yleissuunnitelmaa, jossa selvitetään erilaiset mahdollisuudet liittää uusi asuinalue ympäröivään liikenneverkkoon, kuten liittymät Mattila II aluelta ns. Itäväylän jatkeeseen.

Suurin huolenaihe alueella on turvallisuus koululaisten ylittäessä Tuusulantietä ja Suotiellä. Kun uusi Tuusulanjärven koulukampus valmistuu tulee koululaisten liikkuminen koulun alueella huomattavasti lisääntymään. Tuusulanjärven kampuksen koulumatkaliikenne tulee selvittää liikennesuunnittelun keinoin kaavaprosessin edetessä. Suunnittelualue sisältää Tuusulantien (MT 11610) tiealueen Mahlamäentien ja Suotien välissä. Tarkoitus on muuttaa tiealue maantiestä katualueeksi ja parantaa tien turvallisuutta ja liikenteen sujuvuutta Tuusulan kirkonkylän koulun alueella. Ely:n kanssa on tehty suunnittelusopimus, jossa on sovittu tavoiteesta muuttaa koko Tuusulantie kunnan katualueeksi. Liikennesuunnittelu tulee laajentaa kaavarajan yli koulun alueille ja pidemmälle Tuusulantietä Saksantien liittymään saakka. Nykyinen Mattila II kaavaraja näyttää rajoittavan mahdollisuuksia suunnitella kiertoliittymiä, laajentaa liikennevaloliittymiä, tien levennyksiä, keskikaistoja ja hidasteita. Kaavaraja ei saa olla esteenä koulun alueen liikennesuunnittelussa. Liikennesuunnittelussa tulee ottaa huomioon suunnitellut koulun alueen pallokenttien jalankulku- pyörä ja huoltoliikenne Saksankujalta, Tuusulantieltä, Suotieltä ja Mattila II kokoojakadulta. Tämän suunnittelun yhteydessä tulisi Suotien katkaisemista harkita uudelleen, samoin kuin koulun liittymän paikkaa ja saattoliikennejärjestelyjen riittävyttä.

Kaavaluonnoksessa suurin osa uudesta rakentamisesta on järjestetty uuden Mattila II kokoojakadun varteen. Näin läpiajoliikenne vanhalla alueella ja Suotiellä minimoidaan. Kaavaluonnoksessa on ehdotettu Suotien ja Tuusulantien liittymän sulkemista henkilöautoliikenteeltä ja Suotien liikenteen ohjaamista uudelle kokoojakadulle. Näin vältettäisiin kahden lähekkäisen liittymän sijoittuminen Tuusulantielle ja entisestään minimoitaisiin Suotien ylimääräistä läpiajoliikennettä.

Asemakaavalla ei saa lain mukaan aiheuttaa kenellekkään elinympäristön laadun heikkenemistä (MRL 7:50 §). Suotien ja Tuusulantien liittymän katkaiseminen autoliikenteeltä ja ohjaaminen Mattila II kokoojakadulle tulee aiheuttamaan kiinteistöjen Suotie 48 ja Suotie 50 merkityksellistä heikkenemistä. Kiinteistöillä on yhteinen liittymä Suotielle. Suotien kiinteistöjen 48 ja 50 ja Suotien uuden jatkeen väliin jää 10 metriä. Suotien jatkeen ja kiinteistöjen välissä on tiheä kuusialta ja tiilestä muurattu jätesuoja. Ulosajo tonttien liittymästä Suotielle turvallisesti on täysin mahdollista. Näkyvyyttä vasemmalle 10 metriä takaa tulevalle liikenteelle ei ole, joten emme voi hyväksyä kyseistä suunnitelmaa tältä osin.

Asemakaavalla ei saa myöskään aiheuttaa maanomistajalle sellaista haittaa, joka voidaan kaavalla asetettavien vaatimusten syrjäyttämättä välttää (MRL 7:54 §) Suotien liikenteen ohjaaminen on suunniteltu Mattila II kokoojakadulle Saksan pellon yli. Pellon ensimmäinen sarka on joka kevät enemmän tai vähemmän tulvan peittämä ja huono maaperä tien rakentamiselle. Pohjavesi on suunnitellun tien kohdalla noin 0,5(-1) metrin syvyydessä. Mikäli uuden tien rakentaminen alentaa pohjaveden pintaa tulevat tien vieressä olevat laatat perustetut rakennukset painumaan. Kunnan tulee selvittää ennen tielinjauksen suunnittelua onko siellä myös paineellista pohjavettä. Uusi Suotien jatke

tarvitsee maapohjan vahvistamista. Maaperän soveltuvuus tien rakentamiselle on tutkittava ja selvitettävä sekä arvioitava tieosuuden välittömät ja välilliset vaikutukset ympäristöön ja vaikutukset naapuritonteille ja hulevesijärjestelmille sekä maaperän vaikutus tien rakennuskustannuksiin. Näihin seikkoihin viitaten tulisi luopua Suotien katkaisemisesta Tuusulantielle ja Suotien tieosuuden ohjaamista Mattila II kokoojakadulle

Kaavassa pitää huolehtia virkistyskäyttöön soveltuvien alueiden riittävydestä sekä viheralueverkoston jatkuvuudesta. Suotien ohjaaminen Mattila II kokoojakadulle poistaa osan viheralueista. Tästä johtuen Suotien katkaisemista Tuusulantielle tulisi välttää.

Kaavaprosessin aikana tulee arvioida kaavan vaikutusten välittömät ja välilliset vaikutukset ympäristöön. Maaperän soveltuvuus rakentamiselle tulee tutkia ja selvittää hulevesien hallinnan tarve. Suunniteltu hulevesien viivytysallas Saksan pellolla, lähellä Tuusulantietä, ei saa vaikuttaa alueen pohjaveden korkeuteen.

Pysäköinti, lumitila on mitoitettava vähintään voimassa olevien määräysten mukaisesti. Sään ääri-ilmiöihin ja tulviin sekä ilmaston muutoksen vaikutuksiin tulee varautua. Tulvariskien hallinta pitää myös varmistaa. Koska Tuusulassa ei ole kattavaa eikä tule koskaan olemankaan kattavaa joukkoliikennettä, autojen pysäköintinormeja tulisi AO-alueilla nostaa. Alueelle tulee kaavoittaa myös yleisiä pysäköintialueita. Lumisia talvia tulee jatkossakin olemaan huolimatta ilmaston lampenemisestä. Katujen ja teiden lumelle tulisi olla riittävästi sijoituspaikkoja.

Kaava tulisi viedä hyväksyttäväksi vasta kun osayleiskaavan, koulun alueen ja Tuusulantien liikennesuunnittelu on loppuunsaatettu ja sen vaikutukset kaavan muutettu.

Mielipide 21. 17.2.2023

MIELIPIIDE KAAVALUONNOKSESTA MATTILA II, KAAVA NRO 3649

Valtuuston 12.12.2022 hyväksymässä kaavoitus suunnitelmassa 2023 – 2026 on kärkihankkeena Koillis-Hyrylän- osayleiskaava tai yleissuunnitelma joka sisältää mm. liikennesuunnitelmat. Nyt nähtävillä oleva Mattila II alueen asemaluonnos on em alueella. Osayleiskaavan puuttuessa liikennesuunnittelua ei ole voitu suunnitella riittävän laajasti. On välttämätöntä että nyt kaavatyön rinnalla alueelle ja sen ympäristöön laaditaan laajempaa Koillis-Hyrylän liikenteen yleissuunnitelmaa, jossa selvitetään erilaiset mahdollisuudet liittää uusi asuinalue ympäröivään liikenneverkkoon, kuten liittymät Mattila II aluelta ns. Itäväylän jatkeeseen.

Suurin huolenaihe alueella on turvallisuus koululaisten ylittäessä Tuusulantietä ja Suotiellä. Kun uusi Tuusulanjärven koulukampus valmistuu tulee koululaisten liikkuminen koulun alueella huomattavasti lisääntymään. Tuusulanjärven kampuksen koulumatkaliikenne tulee selvittää liikennesuunnittelun keinoin kaavaprosessin edetessä. Suunnittelualue sisältää Tuusulantien (MT 11610) tiealueen Mahlamäentien ja Suotien välissä. Tarkoitus on muuttaa tiealue maantiestä katualueeksi ja parantaa tien turvallisuutta ja liikenteen sujuvuutta Tuusulan kirkonkylän koulun alueella. Ely:n kanssa on tehty suunnittelusopimus, jossa on sovittu tavoitteesta muuttaa koko Tuusulantie kunnan katualueeksi. Liikennesuunnittelu tulee laajentaa kaavarajan yli koulun alueille ja pidemmälle Tuusulantietä Saksantien liittymään saakka. Nykyinen Mattila II kaavaraja näyttää rajoittavan mahdollisuuksia suunnitella kiertoliittymiä, laajentaa liikennevaloliittymiä, tien levennyksiä, keskikaistoja ja hidasteita. Kaavaraja ei saa olla esteenä koulun alueen liikennesuunnittelussa. Liikennesuunnittelussa tulee ottaa huomioon suunnitellut koulun alueen pallokenttien jalankulku- pyörä ja huolto liikenne Saksankujalta, Tuusulantieltä, Suotieltä ja Mattila II kokoojakadulta. Tämän suunnittelun yhteydessä tulisi Suotien katkaisemista harkita uudelleen, samoin kuin koulun liittymän paikkaa ja saattoliikennejärjestelyjen riittävyttä.

Kaavaluonnoksessa suurin osa uudesta rakentamisesta on järjestetty uuden Mattila II kokoojakadun varteen. Näin läpiajoliikenne vanhalla alueella ja Suotiellä minimoidaan. Kaavaluonnoksessa on ehdotettu Suotien ja Tuusulantien liittymän sulkemista henkilöautoliikenteeltä ja Suotien liikenteen ohjaamista uudelle kokoojakadulle. Näin vältettäisiin kahden lähekkäisen liittymän sijoittuminen Tuusulantielle ja entisestään minimoitaisiin Suotien ylimääräistä läpiajoliikennettä.

Asemakaavalla ei saa lain mukaan aiheuttaa kenellekkään elinympäristön laadun heikkenemistä (MRL 7:50 §). Suotien ja Tuusulantien liittymän katkaiseminen autoliikenteeltä ja ohjaaminen Mattila II kokoojakadulle tulee aiheuttamaan kiinteistöjen Suotie 48 ja Suotie 50 merkityksellistä heikkenemistä. Kiinteistöillä on yhteinen liittymä Suotielle. Suotien kiinteistöjen 48 ja 50 ja Suotien uuden jatkeen väliin jää 10 metriä. Suotien jatkeen ja kiinteistöjen välissä on tiheä kuusiaita ja tiilestä muurattu jättesuoja. Ulosajo tonttien liittymästä Suotielle turvallisesti on täysin mahdotonta. Näkyvyyttä vasemmalle 10 metriä takaa tulevalle liikenteelle ei ole, joten emme voi hyväksyä kyseistä suunnitelmaa tältä osin.

Asemakaavalla ei saa myöskään aiheuttaa maanomistajalle sellaista haittaa, joka voidaan kaavalla asetettavia vaatimuksia syrjäyttämättä välttää (MRL 7:54 §) Suotien liikenteen ohjaaminen on suunniteltu Mattila II kokoojakadulle Saksan pellon yli. Pellon ensimmäinen sarka on joka kevät enemmän tai vähemmän tulvan peittämä ja huono maaperä tien rakentamiselle. Pohjavesi on suunnittelun tien kohdalla noin 0,5(-1) metrin syvyydessä. Mikäli uuden tien rakentaminen alentaa pohjaveden pintaa tulevat tien vieressä olevat laatalle perustetut rakennukset painumaan. Kunnan tulee selvittää ennen tielinjauksen suunnittelua onko siellä myös paineellista pohjavettä. Uusi Suotien jatke

tarvitsee maapohjan vahvistamista. Maaperän soveltuvuus tien rakentamiselle on tutkittava ja selvitettävä sekä arvioitava tieosuuden välittömät ja välilliset vaikutukset ympäristöön ja vaikutukset naapuritonteille ja hulevesijärjestelmille sekä maaperän vaikutus tien rakennuskustannuksiin. Näihin seikkoihin viitaten tulisi luopua Suotien katkaisemisesta Tuusulantielle ja Suotien tieosuuden ohjaamista Mattila II kokoojakadulle

Kaavassa pitää huolehtia virkistyskäyttöön soveltuvien alueiden riittävydestä sekä viheralueverkoston jatkuvuudesta. Suotien ohjaaminen Mattila II kokoojakadulle poistaa osan viheralueista. Tästä johtuen Suotien katkaisemista Tuusulantielle tulisi välttää.

Kaavaprosessin aikana tulee arvioida kaavan vaikutusten välittömät ja välilliset vaikutukset ympäristöön. Maaperän soveltuvuus rakentamiselle tulee tutkia ja selvittää hulevesien hallinnan tarve. Suunniteltu hulevesien viivytysallas Saksan pellolla, lähellä Tuusulantietä, ei saa vaikuttaa alueen pohjaveden korkeuteen.

Pysäköinti, lumitila on mitoitettava vähintään voimassa olevien määräysten mukaisesti. Sään ääri-ilmiöihin ja tulviin sekä ilmaston muutoksen vaikutuksiin tulee varautua. Tulvariskien hallinta pitää myös varmistaa. Koska Tuusulassa ei ole kattavaa ,eikä tule koskaan olemankaan kattavaa joukkoliikennettä, autojen pysäköintinormeja tulisi AO-alueilla nostaa. Alueelle tulee kaavoittaa myös yleisiä pysäköintialueita. Lumisia talvia tulee jatkossakin olemaan huolimatta ilmaston lampenemisestä. Katujen ja teiden lumelle tulisi olla riittävästi sijoituspaikkoja.

Kaava tulisi viedä hyväksyttäväksi vasta kun osayleiskaavan, koulun alueen ja Tuusulantien liikennesuunnittelu on loppuunsaatettu ja sen vaikutukset kaavan muutettu.

Vastine mielipiteisiin

Vastineet mielipiteissä esitettyihin kysymyksiin ja teemoihin:

Miksi halutaan rakentaa Mattilaan eikä jonnekin muualle. Pitääkö rakentaa uutta?

Mattila II-alueen kaavoittaminen pientaloalueeksi on ollut jo vuosia Tuusulan kunnan kaavoitussuunnitelmissa. Viimeisimmässä vuonna 2023 Tuusulan kunnanvaltuuston hyväksymässä kaavoitussuunnitelmassa 2024-2027 Mattila II-asemakaava on merkitty kiireisimmäksi 1-luokan kaavahankkeeksi ja vuoden 2024 kaavoituksen painopisteeksi. Alue on määrätty pientalovaltaiseksi asuinalueeksi myös Tuusulan kunnanvaltuuston hyväksymässä, ei vielä lainvoimaisessa, Tuusulan yleiskaavassa 2024, jossa Hyrylän taajama-alueen kasvusuunnaksi määriteltiin Hyrylän ja Keravan välinen alue.

Tuusula on vetovoimainen kunta, jossa etenkin Etelä-Tuusulan alueella olemassa olevien yhteyksien varrella sijaitseville Mattila II-kaavan tuottamille omakotitalo- ja yhtiömuotoisille pientalotontteille on lähitulevaisuudessa huutava kysyntä. Riittävä tonttitarjonta on tärkeimpiä Tuusulan valtuustokauden tavoitteita; erityisesti pientalotonttien tarjontaa halutaan lisätä. Mattilan alueelle on mahdollista tuottaa uutta tonttitarjontaa ja pientaloasumista nykyisten yhteyksien varrelle, kestävien liikkumistapojen varaan sekä olemassa olevien palveluiden äärelle: esimerkiksi uusi Tuusulanjärven kampus sijoittuu vain kivenheiton päähän kaava-alueesta.

Tuusulan maine väljänä ja luonnonläheisenä kuntana

Mattila II-kaavaa on valmisteltu luonnonläheisyys etusijalla. Uuden rakentamisen sijoittaminen avoimen peltomaisema-alueen reunaan nykyistä asuinalueella täydentävällä tavalla säästää olemassa olevaa luontoa ja maalaismaisemaa. Uudenmaan kehyskunnissa yhdyskuntarakenteen hajautuminen on suurimpia luontokadon aiheuttajia. Vaikka Mattila II-kaavassa nykyistä peltoaluetta sekä osia metsäalueesta osoitetaan rakentamiselle, asemakaavassa myös uutta lähivirkistykseksi varattua alaa uusine virkistysyhteyksineen osoitetaan kymmenisen hehtaaria ja luontoarvojen vaalimista ja kasvillisuuden lisäämistä on korostettu asemakaavan kaavamääräyksissä esimerkiksi vaatimalla yhtiömuotoiselta rakentamiselta viherkertoimen noudattamista. Toisaalta Mattila II -asemakaava osaltaan mahdollistaa satojen uusien ihmisten muuttamisen Etelä-Tuusulaan nauttimaan luonnonläheisestä asumisesta kasvukeskuksessa.

Uuden rakenteen tiiveys ja suhde vanhaan Mattilaan ja kulttuurimaisemaan.

Riittävä aluetehokkuus vaaditaan yhdyskuntataloudellisen ja ekologisen kestävyuden varmistamiseksi. Mattila II-alue sijaitsee nykyisen taajama-alueen kupeessa olevien liikenneyhteyksien ja parantuvien palveluiden ääressä, joten toisaalta on kunnan velvollisuus kaavoittaa alue riittävällä tehokkuudella. Mattila II-asemakaavaehdotuksessa osoitetut tonttitehokkuudet ovat Etelä-Tuusulan pientaloalueille tyypillisiä ja kaava mahdollistaa rakeisuudeltaan vanhaa Mattilaa muistuttavan yhdyskuntarakenteen muodostumisen. Tonttitehokkuuksia ja kerroskorkeuksia on suhtautettu vanhaa rakennetta enemmän vastaaviksi niin, että vanhaa asuinalueella vasten tonttitehokkuudet ovat matalampia ja sallittu kerroskorkeus on pienempi. Asemakaavan saavilla nykyisillä asemakaavoitetuilla pihapiireillä pyritään säilyttämään enemmän väljyyttä ja vehreyttä. Kokonaisuudessaan, kaava mukaillee vanhan alueen yhdyskuntarakennetta ja kaavaratkaisussa on pyritty rauhalliseen rakentamisen tyyppin vaiheittumiseen. Mattila II-asemakaava-alueella rajaavat korttelialueet ovat ilmeeltään monimuotoisia ja moneen aikaan rakentuneita, eikä näitä miljöitä ole arvioitu kunnan mittakaavassa arvokkaiksi.

Mattila II-asemakaava-alueen pohjoisosassa runsaamman rakentamisen alueella uusi kaupunkirakenne eroaa vanhasta myös hulevesien hallintaan vaadittavan puistoalueen takia. Puistokaistaleen mitoitus on laadittu niin, että se riittää hulevesien viivyttämiseen ja on huollettavuuden kannalta järkevä.

Kaavaluonnosvaiheen vaihtoehdot

Alkuvuodesta 2023 nähtävillä olleessa kaavaluonnoksessa asukkaiden mielipiteitä huomioitiin esimerkiksi niin, että uudelle Mattila II-alueelle ohjautuva liikenne erotettiin vanhasta tonttikatuverkostosta ja suunniteltu rakentaminen vietiin kauemmas olemassa olevasta rakennuskannasta. Rakentamisen tehokkuutta ja kerroskorkeutta luonnosteltiin niin, että rakentaminen on väljempää vanhan asuinalueen kupeessa ja tehokkaampaa siitä kauempana, jotta nykyiset asukkaat ja alueen nykyinen tunnelma huomioitaisiin parhaiten.

Kaavaluonnosvaiheessa esitettiin kaksi vaihtoehtoista kaavaluonnosta, jotka erosivat toisistaan Multatien eteläpuolen korttelialueiden osalta. Toisessa luonnoksessa A esitettiin jättää alue rakentamatta ja toisessa luonnoksessa B esitettiin kahden uuden pientalokorttelin toteuttamista. Kaavaehdotuksessa esitetään yhä asuinkortteleita, mutta luonnosvaiheen palautetta huomioiden, joissa suosittiin vaihtoehtoa A, on kortteleita pienennetty noin kolmanneksella. Multatiellä toimivien palvelukotikiinteistöjen säilyminen rauhallisina ja luonnonläheisinä turvataan kaavassa niin, että esitettuihin uusiin kortteleihin on sisällytetty leveät istutettavaksi tai puustoisena säilytettäväksi alueet olemassa olevia rakennuksia vasten. Rakentamisen pois-päin kiinteistöistä ohjaa myös kaavassa määrätyt maanalaiset johtovaraukset alueella kulkeville kunnallisteknisille linjoille.

Lähiluonnon väheneminen, metsäalueiden säilyttäminen

Vaikka Mattila II-kaavassa nykyistä peltoaluetta sekä osia metsäalueesta osoitetaan rakentamiselle, asemakaavassa myös uutta lähivirkistykselle varattua alaa uusine virkistysyhteyksineen osoitetaan kymmenisen hehtaaria ja luontoarvojen vaalimista ja kasvillisuuden lisäämistä on korostettu asemakaavan kaavamääräyksissä esimerkiksi vaatimalla yhtiömuotoiselta rakentamiselta viherkertoimen noudattamista. Toisaalta Mattila II -asemakaava osaltaan mahdollistaa satojen uusien ihmisten muuttamisen Etelä-Tuusulaan nauttimaan luonnonläheisestä asumisesta kasvukeskuksessa.

Vaikutukset ilmastonmuutokseen ja luonnon monimuotoisuuteen

Mattila II-kaavan yhteydessä on pyritty estämään luontokadun aiheuttamista sijoittamalla rakentaminen peltoalueille. Suurin osa Mattila II-kaava-alueen uudesta asuinkortteli- ja katualueesta onkin onnistuttu sijoittamaan nykyisille peltoalueille, joilla ei merkittäviä luontoarvoja ole, jolloin suurin osa olevista metsäalueista voidaan säilyttää.

Alueelle teetetyissä luontoselvityksissä ei ole ilmennyt, että alueella olisi lain suojaamia kohteita. Luontoselvityksissä arvokkaaksi määritelty alue, jonka säilyttämistä suositeltiin on Mattila II -asemakaava-alueella on rajattu kaavassa luo-18-merkinnällä. Alueen eteläosassa käytetty VL-18-merkintä mahdollistaa myös esimerkiksi ekologisen kompensaaion.

Ilmastonmuutoksen varautumisen kannalta tärkeää on asuinalueiden hulevesien hallinta. Alueen luonnonmukaisen ja riittävän hulevesien imeyttämisen ja viivyttämisen takaamiseksi alueelle teetettiin hulevesisuunnitelma, jonka ratkaisuihin kaavaratkaisussa esitetyt viitteelliset huleveden hallinnan rakenteet perustuvat.

Alueen liikenteen suunnittelu kokonaisuutena

Kaavaluonnoksen nähtävillä olon jälkeen Mattila II-asemakaavan prosessi ja aikataulutusta muuttui niin, että kaavatyön rinnalla alettiin laatia liikenteen yleissuunnitelmaa, jossa koko alueen liikennetarpeet suunnitellaan kokonaisuutena tulevaisuuden suunnitelmiin varautuen ja samalla tulevien liikennetarpeiden vaikutukset Mattila II-asemakaavaan on voitu arvioida tarkemmin esimerkiksi melun osalta. Koillis-Hyrylän liikenteen ja kunnallistekniikan yleissuunnitelmassa arvioidaan alueen tavoitepääkatuverkko ja liikennetarpeiden laajemmat vaikutukset. Mattila II-asemakaava tulee nähtävillä yhdessä Koillis-Hyrylän liikenteen ja kunnallistekniikan yleissuunnitelman ehdotuksen kanssa.

Liikennetarpeiden suhde Tuusulanjärven kampukseen

Mattila II-asemakaavaehdotuksessa esitetyt liikennetarpeet eivät heikennä koulutien turvallisuutta etelästä kohti Tuusulanjärven kampusta. Uusi katuliittymä Tuusulantielle sekä jalankulkukäytävällä varustettu nykyaikaisesti mitoitettu kokoojakatu siirtävät koululaisten jalankulkuliikennettä turvallisemmalle kulkureitille.

Turvallisuutta edistävät ratkaisut suojateiden, katusaarekkeiden, liikennevalojen jne. osalta tehdään tarkemmissa katusuunnitelmissa kaavan valmistuttua. Tuusulantien siirtyminen Tuusulan kunnan omistukseen vireillä olevan Tuusulantien asemakaavamuutoksen myötä sujuvoittaa toimenpiteiden suorittamista Tuusulantien risteysjärjestelyjen tai poikkileikkauksen muuttamista tarpeen vaatiessa. Pitkällä aikavälillä on tarkoitus, että Tuusulantiestä muuttuu luonteeltaan katumaisempi yhteys, jossa nopeuksia saadaan hillittyä ja jalankulkijoiden ja pyöräilijöiden turvallisuutta parannettua.

Suotien katkaisu ja kääntäminen

Kaavaluonnoksen tapaan Mattila II -kaavaehdotuksessa esitetään nykyisen Suotien ja Tuusulantien sulkemista autoliikenteeltä ja autoyhteyden siirtämistä uuteen Einarinkadun ja Tuusulantien liittymään. Syynä on, että kahta lähemmästä liittymästä ei nähdä toimivana tai turvallisena ratkaisuna. Suotien varren asukkaiden mielipiteissä on myös toistunut huoli Suotien turvallisuudesta ja kokemukset liiallisesta läpiajoliikenteestä. Suotien houkuttelevuus läpiajoyhteytenä heikkenee liittymän siirron myötä ja liikenteen ohjautuminen kokoojakaduksi mitoitettulle Einarinkadulle paranee. Suotien käännettävälle jatkeelle on varattu reilusti tilaa asemakaavaehdotuksessa, joten liikenteellisesti ratkaisu toimii myös naapurikiinteistöjen osalta.

Suotien ja vanhan Mattilan alueen läpiajoliikenne

Kaavaehdotuksessa uuden asuinalueen tuottama läpiajoliikenne vanhoilla kokoojakaduksi mitoitettomilla kaduilla on pyritty minimoimaan ohjaamalla suurin osa kaavan pohjoisosan liikenteestä uuden kokoojakadun, Saksanväylän varteen, joka on suurelta osin erotettu vanhasta katurakenteesta.

Jukolansuoran jatkaminen

Jukolansuoran nykyinen katualue on leveä ja kokoojakaduksi mitoitettu. Liikenteellistä estettä jatkaa Jukolansuoraa kokoojakatuna ei ole todettu. Huomioitavaa on, että Mattila II-kaavaehdotuksessa vanhaa yhdyskuntarakennetta jatkavan ja täydentävän rakentamisen määrä on varsin vähäinen, eikä esimerkiksi Jukolansuoran yhdistämistä tulevaisuudessa Saksanväylään ole esitetty.

Rakennusaikainen liikenne

Kaavaratkaisu on laadittu niin, että rakentamisen aikainen liikenne voidaan johtaa mahdollisimman suurelta osin suoraan Tuusulantieltä uudelle kokoojakadulle tai sitten vanhaa Jukolansuoraa pitkin, joka on mitoitettu leveäksi ja turvalliseksi kokoojakaduksi.

Saksanväylän rakentaminen

Alueella on tällä hetkellä vireillä kaksi asemakaavaa: Asuinaluetta laajentava Mattila II-asemakaava sekä Saksanväylän katualueen sijainnin osoittava Saksanväylän asemakaava. Tavoiteaikataulu on, että Mattila II-asemakaavaehdotus, Saksanväylän asemakaavaluonnos sekä valmis Koillis-Hyrylän katualueiden ja kunnallistekniikan yleissuunnitelma menevät Tuusulan kuntakehityslautakunnan käsittelyyn, jonka jälkeen työt ovat yhtä aikaa nähtävillä. Nähtävillä olon aikana järjestetään asukastilaisuus. Saksanväylän sijainti tai tutkittavat liittymävaihtoehdot, eikä Suopurontie eivät sisälly Mattila II-asemakaavatyöhön.

Suopurontien jatke

Alue, jolle valmistellaan Suopurontien jatkeen mahdollistavaa Saksanväylän kaavaa ei sijoitu Mattila II-kaavatyöhön. Mattila II-kaavan toteutuminen ei riipu Suopurontien jatkeen toteutumisesta, eikä Mattila II-kaava edellytä Suopurontien jatkamista. Mattila II-asemakaavaehdotuksessa liikennejärjestelyt on ratkaistu kaavallisesti niin, että alue toimii Suopurontien jatkeella tai ilman.

Suopurontien jatkaminen on nähty tarpeellisena tulevaisuuden liikenne-ennusteiden ja sujuvuusmallinnusten perusteella sekä tulevaisuuden joukkoliikenteen kehittämistarpeiden takia, mutta liikenteen yleissuunnitelmassa selvitetään myös mahdollisuus jättää Suopurontien jatke toteuttamatta.

Saksanväylän vaiheistaminen

Mattila II-kaavaa on valmisteltu sillä periaatteella, että kaavaratkaisu on erillään toteuttavissa Saksanväylästä, koska ajantasaisten suunnitelmien mukaan tarve Mattila II-kaava-alueelle on aiemmin kuin Saksanväylälle. Saksanväylän kaavaa valmistellaan Mattila II -asemakaavan rinnalla, jotta alueen suunnitelmat saadaan sovitettua yhteen ja alueen suunnitelmalliset epävarmuudet ratkaistua, mutta esimerkiksi päätöstä Saksanväylän toteuttamisaikataulusta ei vielä ole. Siksi vaatimukset Saksanväylän toteuttamisesta ennen Mattila II-aluetta eivät ole mahdollisia toteuttaa.

Virkistysyhteydet

Mattila II-kaavarajauksen puitteissa Mattila II-asemakaavassa ei voida osoittaa virkistysyhteyksiä esimerkiksi Tuusulan keskustaan asti. Virkistysyhteystarve on tunnistettu ja sitä edistetään alueen suunnittelussa.

Maaperä ja hulevedet Piilioja

Asuinalueen sijoittelun tavoitteena on säilyttää Hyrylälle ominaista avointa peltomaisemaa arvokkaan Saksan tilan ympäristössä ja laajentaa vanhaa yhdyskuntarakennetta sitä eheyttävällä tavalla. Kaava on tullut vireille helmikuussa 2022 ja kaavaprosessin aikana on järjestetty useita asukastilaisuuksia sekä kaavakävelyjä. Alustavia suunnitelmia on muokattu tavanomaista kattavammissa yhteistyössä ja vuorovaikutuksessa esimerkiksi alueen asukkaiden, asukasyhdistyksen sekä viranomaisstahojen kanssa.

Alueen luonnonmukaisen ja riittävän hulevesien imeyttämisen ja viivyttämisen takaamiseksi sekä Piiliojan tulvimisen estämiseksi alueelle teetettiin hulevesisuunnitelma, jonka ratkaisuihin kaavaratkaisussa esitetyt viitteelliset huleveden hallinnan rakenteet perustuvat.

Joukkoliikenteen heikkous

Mattila II-kaavassa ei esitetä uusia joukkoliikenteen reittejä esimerkiksi Einarinkadulle. Asukasmäärän lisääntyminen tärkeän linja-autoreitin varrella on kuitenkin omiaan lisäämään joukkoliikenteen kannattavuutta ja täten mahdollisuutta, että bussilinjojen määrä esimerkiksi Helsinkiin asti voisi tulevaisuudessa kasvaa Hyrylän ja Keravan välisellä käytävällä.

Lumitila

Asemakaavamääräyksessä on määrätty osoittamaan suunnitelma riittävästä lumitilasta. Kadut on mitoitettu niin, että lumitilalle jää riittävästi tilaa sekä tonttikadulla, että kokoojakadulla. Katulinjaukset on asemakaavaehdotuksessa pyritty linjaamaan niin, että lumien auraaminen olisi sujuvaa.

Tila autoille ja pysäköinnille

Alueen pysäköintitilan riittävyys taataan pysäköinnin asemakaavamääräyksissä noudattamalla kaavamääräyksissä Tuusulan ajantasaisen pysäköintipolitiikan mukaista pysäköintinormia sekä määräämällä polkupyöräpaikkojen määrä.

Yksityiset maanomistajat

Alueen yksityisiin maanomistajiin pidetään henkilökohtaisesti yhteyttä kaavan edetessä.

KKL.05.06.2024

Yhteenveto asukastilaisuudesta 26.01.2023

Mattila II -kaavan luonnosvaiheen yleisötilaisuus järjestettiin 26.1.2023 klo 17.30–19.00 paikassa Rykmentinpuiston ruokasali (rakennus 48, Rykmentintie).

Asukastilaisuuksissa keskustelut ja kommentit kohdistuivat esimerkiksi läpiajoliikenteeseen, suunnitelmiin Suopurontien jatkamisesta, viher- ja virkistysalueisiin ja rakentamisaikaiseen liikenteeseen.